





## INHOUDSOPGAVE



### 1 ALGEMENE INFORMATIE 4



### 2 HET TEAM 6

- 2.1 De samenstelling van het team 6
- 2.2 Vervanging bij ziekte 7



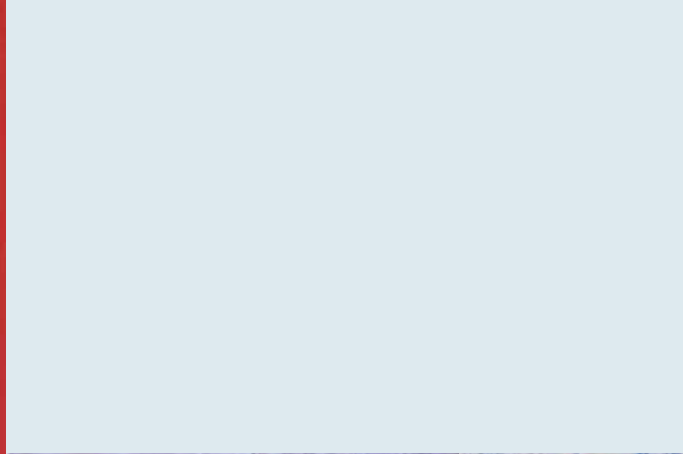
### 3 WAAR WIJ VOOR STAAN 10

- 3.1 Identiteit, christelijk onderwijs en kernwaarden 10
- 3.2 Missie en Visie 10
- 3.3 Doelen 12
  - 3.3.1 De kerndoelen 12
  - 3.3.2 Zelfstandig werken 13
  - 3.3 Schoolontwikkeling en schoolplan 13



### 4 HET ONDERWIJS 16

- 4.1 Organisatie van het onderwijs 16
- 4.2 Informatie communicatie technologie 16
- 4.3 Cognitieve ontwikkeling 16
  - 4.3.1 Onderwijs in de groepen 1/2 16
  - 4.3.2 Onderwijs in de groepen 3 tot en met 8 17
- 4.4 De sociaal emotionele ontwikkeling 20
  - 4.4.1 De leefregels 21
  - 4.4.2 Schoolregels frederikspark 23
  - 4.4.3 Regels hoofdgebouw 24
  - 4.4.4 Cultuur 24
  - 4.4.5 Kunstzinnige vorming, drama en muziek 24
- 4.5 De fysieke ontwikkeling 24



## 5 DE ZORG VOOR DE LEERLINGEN

26

- 5.1 Zorgverbreding 26
- 5.2 Overgang groep 2-3 28
- 5.3 Leerlinggebondenfinanciering(lgf) oftewel 'het rugzakje' 29
- 5.4 Dyslexie 31
- 5.5 Meerbegaafden 32
- 5.6 Onderwijs aan zieke kinderen 32



## 6 OUDERBETROKKENHEID

34

- 6.1 Oudercontact 34
- 6.2 De medezeggenschapsraad 34
- 6.3 De ouderraad 35
- 6.4 Klassenouders 35
- 6.5 Schoolpanel 35
- 6.6 Website 35
- 6.7 Actieve rol voor ouders 35



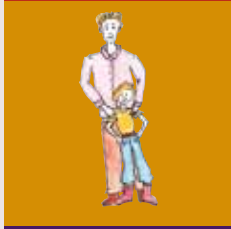
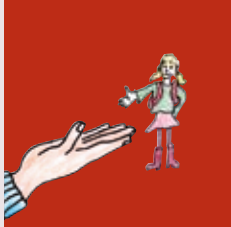
## 7 PRAKTISCH EN ORGANISATORISCH ABC

38



## 8 BESTUURLIJK BELEID STICHTING SALOMO

52





## VOORWOORD

Als ouder op zoek naar het beste onderwijs voor uw kind wilt u een zorgvuldige keuze kunnen maken. Elk kind is immers anders en u wilt het beste voor uw kind. Wij zijn ons bewust dat kinderen verschillen en als school willen we heel graag inspelen op de diversiteit van kinderen, omdat in de wereld waarin ze groot worden die diversiteit ook zo waardevol en zo nodig is. Elk kind heeft sterke kanten en talenten, en het is aan u en ons om die te ontdekken. Elk mens heeft immers meer aan zijn kracht dan aan zijn zwakte. Maar kinderen moeten wel allemaal dezelfde basisvaardigheden leren waarmee ze in onze veeleisende maatschappij op eigen benen kunnen staan. Daarom leest u in deze schoolgids hoe wij in ons onderwijs omgaan met diversiteit, maar ook hoe we werken aan de basis voor zelfstandigheid. En hoe we, uitgaande van de diversiteit, kinderen al vanaf hun binnenkomst leren om samen te werken, om gebruik te maken van elkaars talenten en te bouwen aan een veilige leer, speel- en werkplek voor en met elkaar. Want alleen waar rust en orde is kan ontwikkeling plaatsvinden. Dat is ook waarom we onze school een christelijke school noemen; we zoeken naar vrede en samenhang in een wereld van verschil.

In deze schoolgids kunt u lezen over de schoolorganisatie en de personele bezetting, maar u krijgt ook informatie over de verschillende vakgebieden, zodat u zicht krijgt op hoe en wat de kinderen leren en welke lesmethoden we daarbij gebruiken. U krijgt informatie over wat we doen met kinderen die extra onderwijsaandacht nodig hebben en hoe we de doelen die we ons gesteld hebben bereiken. Met name dit laatste punt is belangrijk om ons onderwijs te kunnen aanpassen aan de eisen van een snel veranderende samenleving en voor het team een punt dat voortdurend de aandacht heeft. Uw kind is immers de volwassene van morgen, die geen baat heeft bij onderwijs van gisteren.

Mocht u nog verdere informatie nodig hebben dan bent u welkom om uw vragen te stellen. We willen ze graag beantwoorden. Wij hebben u als ouder nodig op de “Dreefschool“, om samen te werken aan de best mogelijke ontwikkeling van uw kind.

**Jan Vos van Marken**





# 1 ALGEMENE INFORMATIE



# 1 ALGEMENE INFORMATIE



## ONZE SCHOOL

De Dreefschool is een grote basisschool, met een rijke geschiedenis, gevestigd in een karakteristiek monumentaal pand aan de rand van de Haarlemse binnenstad. Dat gebouw met een verhaal, herbergt een kinderwereld vol verhalen. De school heeft 18 groepen, die verdeeld zijn over het hoofdgebouw aan de Dreef 20 en noodlokalen in het Frederikspark die in de nabije toekomst gevestigd gaan worden in een al even monumentaal pand aan de Kleine Houtweg 24. De cultuur van de stad en de cultuur van de school zijn van oudsher verweven. Vanuit de veilige en warme schoolomgeving stappen de kinderen de wereld in van het drukke en bruisende stadsleven: een ontdekkingsreis door de straten van het verleden naar de uitdagingen van de toekomst.

De school werd op 3 september 1909 opgericht door Casper ten Boom. Hij werd gevestigd in een oude villa aan de Dreef 20. Daarna is dit pand diverse malen uitgebreid, want de Dreefschool heeft van oudsher een grote aantrekkingskracht. Hij groeit nog steeds en op het moment dat deze gids uitkomt bezoeken al meer dan 450 kinderen de school. Waarom heeft deze school die grote aantrekkingskracht? Als we de school karakteriseren kun-

nen we u vertellen dat het een school is met sfeer, structuur en harmonie. Een school waar we het belangrijk vinden dat kinderen leren om evenwichtige en zelfstandige keuzes te maken en zelfstandig hun problemen op te lossen. Een school waar stijl en communicatie centraal staan, waar ruimte is voor spel, fantasie en humor, waar kinderen leren samenwerken, en vaardig en vrijmoedig contacten te leggen en te onderhouden. Een school waar we oog hebben voor diversiteit en het waardevol vinden dat kinderen hun talenten kunnen uitproberen en ontwikkelen, waar ouders zich welkom voelen en waar we veel aandacht besteden aan het optimaal aanleren van de basisvaardigheden lezen, taal en rekenen.

Veel ouders zijn het met ons eens: Wie de treden van die oude hoge stoep van de Dreefschool beklimt, krijgt een prachtige opstap naar een kansrijke toekomst. Een enthousiast team van leerkrachten doet alles wat in haar vermogen ligt om alle kinderen een onvergetelijke en plezierige basisschooltijd te bieden. De stichting Salomo draagt zorg voor de ontwikkeling van bovenschools beleid dat geldt voor alle scholen die aan de stichting zijn verbonden. Hierover vindt u meer informatie in het laatste deel van deze gids.



**2 HET TEAM**



## 2 HET TEAM

### 2.1 DE SAMENSTELLING VAN HET TEAM

*Op de Dreefschool werken ruim 30 personeelsleden. De groepsleerkrachten, het onderwijsondersteunend personeel en de directeur vormen samen het team.*

#### De directeur

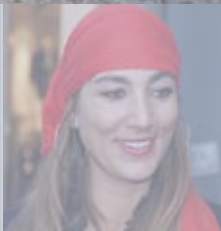
Aan de school is een directeur verbonden die integraal verantwoordelijk is voor de school. De directeur heeft geen lestaken. Op de dagen dat de directeur niet aanwezig is, worden de directietaken waargenomen door de bouwcoördinatoren. De directeur is graag bereid met u in gesprek te gaan over vragen of problemen. U kunt hiervoor een afspraak maken. Per mail: [directeur@dreefschool.nl](mailto:directeur@dreefschool.nl) of loop even het kantoor binnen.

#### De bouwcoördinatoren

Op de Dreefschool zijn drie 'bouwen', de onderbouw (kleuters), de middenbouw en de bovenbouw. Elke bouw heeft een eigen coördinator. Bouwcoördinatoren hebben een ondersteunende en beleidsadviserende taak. Zij geven leiding aan de bouw. Bouwcoördinatoren coördineren de dagelijkse gang van zaken in de bouw, bewaken en controleren gemaakte afspraken en nemen de taken van de directeur waar bij afwezigheid.

#### De intern begeleiders

Er zijn drie intern begeleiders op onze school, één voor de onderbouw en één voor de middenbouw en één voor de bovenbouw. Zij coördineren de zorg die nodig is voor kinderen met speciale onderwijsbehoeften. In leer-





lingenbesprekingen of groepsbesprekingen wordt in overleg met de leerkrachten vastgesteld welke leerlingen extra hulp/uitleg nodig hebben. Voor alle zorgleerlingen worden handelingsplannen gemaakt en deze worden door de leerkrachten met de ouders besproken. In het handelingsplan staat omschreven wat het aandachtspunt is en op welke wijze we het gaan aanpakken. De leerlingen worden individueel of in groepjes door de eigen leerkracht in de eigen klas geholpen. Voor meer informatie over de zorg voor de leerlingen zie hoofdstuk 5. Ook de intern begeleiders gaan graag met u in gesprek als u vragen heeft over de ontwikkeling van uw kind.

### De groepsleerkrachten

De groepsleerkrachten zijn in eerste instantie verantwoordelijk voor het geven van onderwijs aan de groep. Elke dag doen zij hun uiterste best om alle kinderen goed te begeleiden. Zij zijn voor ouders het eerste aanspreekpunt als het gaat om het wel en wee van hun kinderen. Naast lesgevende taken hebben groepsleerkrachten ook schooltaken, moeten zij veel overleggen en volgen ze bijscholingen.

### Stagiaires

Ieder jaar loopt een aantal studenten van de PABO bij ons stage om praktijkervaring op te doen. Studenten die bezig zijn met hun laatste jaar, lopen hun zogenaamde LIO stage (Leerkracht In Opleiding); een LIO student mag (onder eindverantwoordelijkheid van de mentor) zelfstandig een groep draaien. Ook bieden wij een praktijk leerplek aan een aantal SPW stagiaires die bezig zijn met de opleiding tot onderwijsassistent.

### Onderwijsondersteunend personeel

Het onderwijsondersteunend personeel levert een grote bijdrage aan het goed functioneren van onze school. Zij hebben in principe geen lesgevende taken. Tot het onderwijsondersteunend personeel behoren de administratrice, de ICT- onderwijsassistent en de conciërge.

### 2.2 VERVANGING BIJ ZIEKTE

Als een leerkracht ziek is, meldt hij/zij dat aan de directeur of de bouwcoördinatoren. Er wordt voor de groep zo snel mogelijk een invaller gezocht. Als alle pogingen, om een invaller te vinden, mislukken kan het zijn dat een groep verdeeld wordt over de andere groepen

# INCENTIVE Direct

**Incentive Direct**  
Houtplein 7  
2012 DD Haarlem  
Tel. 023-5530020  
info@incentive-direct.nl

Weinig tijd maar toch iets bijzonders te organiseren met de zaak?

Wij hebben alle voorbereidingen al voor u gedaan!

Kijkt u op onze website voor bijzondere personeelsreizen en vergaderarrangementen.

Jaap Maarse

- *personeelsreizen*
- *incentivereizen*
- *relatiereizen*
- *bijzonder vergaderen*
- *teambuilding*
- *eindejaarsbijeenkomsten*
- *leiderschapsreizen*
- *jubileumreizen*



WWW.INCENTIVE-DIRECT.NL

DE GEMAKKELIJKSTE MANIER OM IETS BIJZONDERS TE ORGANISEREN

### 3 WAAR WIJ VOOR STAAN





### 3 WAAR WIJ VOOR STAAN

*In dit hoofdstuk kunt u lezen hoe wij over onderwijs denken, wat het betekent dat wij een christelijke basisschool zijn en welke doelen wij met ons onderwijs nastreven.*

#### 3.1 IDENTITEIT, CHRISTELIJK ONDERWIJS EN KERNWAARDEN

De Dreefschool is een christelijke basisschool. Zoals op iedere basisschool in Nederland doen wij op ons best kinderen, in de acht jaren dat zij bij ons op school zitten, waarden en normen mee te geven. Wij proberen de kinderen het goede voorbeeld te geven. Wij werken in alle groepen met de methode voor godsdienstige en levensbeschouwelijke vorming: "Trefwoord". Trefwoord brengt met behulp van leefthema's twee werkelijkheden bij elkaar: de belevingswereld van het kind in de hedendaagse, multiculturele en religieuze samenleving- en de wereld van de bijbel. De eigen levenservaringen dragen er toe bij de bijbelverhalen beter te begrijpen. Het is een ontmoeting waaraan kinderen vooral ook van elkaar leren. Deze methode nodigt ook uit tot klassengesprekken, waarin kinderen hun eigen mening kunnen uiten.

Een deel van de Dreefschoolouders kiest voor onze school om hun kind geloofsofvoeding mee te geven. Een ander deel van de ouders wil hun kind de cultuur van de bijbel niet onthouden. Zij vinden dat dit bij de algemene ontwikkeling van hun kind hoort. Beiden zijn welkom bij ons.

#### 3.2 MISSIE EN VISIE

Om de koers te bepalen voor de toekomstige ontwikkeling van de Dreefschool zijn in het schooljaar 2011-2015 een missie en visie vastgesteld. De komende jaren geven zij richting aan de schoolontwikkeling.



#### MISSIE

De Dreefschool

*Ontmoeting, Ontdekking, Ontplooiing.*

Deze drie begrippen vormen de uitgangspunten van het onderwijs dat wij als Dreefschool bieden.

De Dreefschool zien wij als een ontmoetingsplaats, voor kinderen, ouders, denkbeelden en culturen. In een warme sfeer die gekenmerkt wordt door betrokkenheid en saamhorigheid hebben wij veel aandacht voor de ontplooiing van het individuele kind. Wij vinden het belangrijk dat kinderen groeien in hun zelfstandigheid, dat zij hun verantwoordelijkheid leren te nemen en respectvol zijn naar hun omgeving en medemens.

Wij willen ze leren hun mogelijkheden te ontdekken, op hun eigen mogelijkheden te vertrouwen en ze verder helpen deze uit te bouwen. Dit vormt de basis voor een passende voorbereiding op een toekomst in onze samenleving.

#### VISIE

Onze visie hebben wij gekoppeld aan drie begrippen:

*Ontmoeting, Ontdekking, Ontplooiing*

#### Ontmoeting

Wij willen dat kinderen, ouders en leerkrachten elkaar ontmoeten op de Dreefschool. Kinderen ontmoeten elkaar in de klas of op het schoolplein. Maar ook tijdens het tutorlessen, groepsdoorbrekend werken en begeleiding bij sportdagen leren kinderen van verschillende leeftijden samen te werken en verantwoordelijk voor elkaar te zijn. Tijdens projecten en vieringen willen we ervoor zorgen dat de leerlingen van het hoofdbouw en de dependance met elkaar in contact komen en blijven.

Het Dreefschool gemeenschapsgevoel ontstaat in de ontmoetingen die plaatsvinden



tijdens de voorbereidingen van projecten, met hulp in de klas, tijdens excursies en op vele andere momenten. Daarom vinden wij een goede samenwerking met ouders erg belangrijk. Wij willen met u samen verantwoordelijk zijn voor uw kind. Minstens zo belangrijk is de omgeving van de school. Wij leren de kinderen verantwoordelijk te zijn voor hun leefomgeving. De leerlingen gaan bijvoorbeeld in groepjes het park in om op te ruimen. Want wij willen een school zijn met een positief contact met de buurt. De leefwereld van het kind willen wij verbreden door het in contact te brengen met andere culturen en denkbeelden. In onze methode voor levensbeschouwelijke vorming komt dit vrijwel dagelijks aan de orde, maar ook in projecten besteden we hier aandacht aan. Sommige kinderen zijn anders dan anderen. Het leren om met de verschillen om te gaan en respect voor elkaar te leren hebben is een belangrijk doel.

### Ontdekking

Het leven van een kind is een leven van ontdekking. Wij willen uw kind actief helpen in het ontdekken van zichzelf en de wereld om hem heen. Bijvoorbeeld bij het vak techniek, maar ook bij de workshops, die tijdens de afsluitingen van projecten worden aangeboden. De keuzelessen, die op vrijdagmiddagen worden aangeboden, lenen zich om op creatief gebied nieuwe ontdekkingen te doen. Op sociaal emotioneel gebied is ieder kind eveneens steeds in ontwikkeling. Wij willen het kind ondersteunen in dit proces en hopen het handvatten te kunnen geven om steeds krachtiger en zelfbewuster te worden.

Soms gaat het leren heel makkelijk, of gewoon of wat moeilijker. Wij willen bij ieder kind ontdekken wat de groeimogelijkheden zijn en hier naar handelen. Het uiteindelijke doel is de groei van het kind zo optimaal mogelijk te maken. Door intensief toetsen, de resultaten in kaart te brengen en deze te vergelijken met de standaarden zijn wij opbrengstgericht met de leerlingen bezig. Het ontdekken én eruit halen wat in het kind zit.

### Ontplooiing

Wij willen gedegen onderwijs geven met veel aandacht voor kennisoverdracht. Onze school staat hierom bekend. Wij hebben hoge verwachtingen van kinderen en van het personeel. De kinderen werken in niveau groepen en wij hebben ons het doel gesteld om nog meer aandacht te besteden aan die kinderen die bovengemiddeld presteren. Ons onderwijs vraagt van de leerkrachten dat deze voortdurend in beweging zijn om nieuwe ontwikkelingen vorm te geven. Het invoeren van instructie geven op drie niveaus, de voorbereidingen voor het Passend onderwijs en vernieuwingen op ICT gebied zijn hier voorbeelden van. Een geïnspireerd en deskundig team daagt zichzelf en uw kind uit tot het nemen van nieuwe stappen. Samenwerken en het leren nemen van je verantwoordelijkheid trainen wij onder andere in de groepsdoorbrekende projecten.

Het samen leven en werken vragen veel van een kind. En iedere leeftijdsfase vraagt ook weer om andere vaardigheden. Met regels geven wij leerlingen een duidelijk kader waarbinnen zij zich kunnen ontplooiën. Ter





ondersteuning van dit proces maken wij gebruik van een methode voor sociaal emotionele ontwikkeling. Soms heeft een kind extra ondersteuning nodig om de benodigde vaardigheden te ontwikkelen. Samen met de ouders proberen wij die ontwikkeling in gang te zetten. In zijn eigenheid moet elk kind de ondersteuning krijgen om zich te kunnen vormen.

### 3.3 DOELEN

De Dreefschool biedt een integraal onderwijsaanbod op maat dat voldoet aan de kerndoelen. Het onderwijs is zo ingericht dat kinderen in 8 jaar de basisschool doorlopen. Wij proberen alle kinderen een optimale, ononderbroken ontwikkeling te bieden. De diversiteit van kinderen vinden we waardevol. Wij stellen als doel zoveel mogelijk rekening te houden met verschillen in ontwikkeling, begaafdheid, belangstelling, zelfstandigheid en motivatie en proberen het onderwijsaanbod daar zo goed mogelijk op af te stemmen.

Als de kinderen de Dreefschool verlaten zijn ze goed toegerust voor het vervolgonderwijs. Tijdens hun basisschooltijd hebben ze leren samenwerken, verantwoordelijkheid leren dragen en zelfstandig keuzes leren maken.

#### 3.3.1 DE KERNDOELEN

Op de Dreefschool is de inhoud van het onderwijs gebaseerd op de nieuwe kerndoelen (2009). Deze hebben betrekking op zes leergebieden:

- Nederlandse taal
- Engels
- Rekenen/Wiskunde
- Oriëntatie op jezelf en de wereld
- Kunstzinnige oriëntatie
- Bewegingsonderwijs

De kerndoelen zijn ons aangereikt door het ministerie van onderwijs en geven in algemene termen aan wat kinderen aan het eind

van de basisschool moeten kennen en kunnen. Scholen bepalen zelf hoe zij deze doelen bereiken. Om leerkrachten houvast te bieden bij het behalen van de kerndoelen, zijn er voor de leergebieden tussendoelen opgesteld. De tussendoelen worden regelmatig geëvalueerd en indien nodig bijgesteld.

#### 3.3.2 ZELFSTANDIG WERKEN

Zelfstandig werken is één van de middelen waarmee we hopen de kinderen in staat te stellen om de doelen van ons onderwijs te halen. Al vanaf hun binnenkomst als kleuter doen we een beroep op het vermogen om zelf te kiezen en te plannen. De kleuters leren zelf te plannen en te kiezen door middel van het planbord. Op het planbord kunnen ze aangeven wat en wanneer ze de taak willen doen. En dat de taak ook afgemaakt moet worden. Naast het klassikale werk en het werken in groepen krijgen ze ook een weektaak, waar ze zelf verantwoordelijk voor zijn. In de hogere groepen werken we met een systeem voor weektaken naast het klassikale onderwijs. Dat systeem noemen we: "De Straat". Het doel van de Straat is de kinderen zelfstandig te leren werken. De opdrachten worden vooraf door de leerkrachten opgegeven, de kinderen mogen ze zelfstandig inplannen. De leerkracht bepaalt welke opdrachten er in "de Straat" staan, en worden naar de behoeften van de kinderen aangepast. Er zijn vaste momenten waarop de kinderen aan "De Straat" kunnen werken, maar er is ook een mogelijkheid om verder te gaan wanneer een





kind het gewone werk af heeft.

De opdrachten moeten aan het eind van de week af zijn.

### 3.3 SCHOOLONTWIKKELING EN SCHOOLPLAN

Elke school stelt voor een planperiode van 4 jaren een schoolplan op. De huidige planperiode is 2011-2015. In een schoolplan staat beschreven welke planmatige stappen de school zet om het onderwijs te verbeteren. Het schoolplan wordt ook wel schoolontwikkelingsplan genoemd. In de er in opgenomen jaarplannen is beschreven welke concrete acties per jaar ondernomen worden. Er staat bijvoorbeeld in welke methoden vervangen worden, welke scholing gevolgd wordt en welke kwaliteitsaspecten dat jaar. Dat vraagt een doorlopende professionalisering van de leerkrachten en de directie en een aanpassing van ons onderwijs. Het veranderende toezicht van de Inspectie van het Onderwijs noodzaakt ons nog meer aandacht te besteden

aan kwaliteitsbeleid. Zelfevaluatie zal regelmatig aanleiding zijn een volgende stap in de schoolontwikkeling te zetten.

Kwaliteitsbeleid en zelfevaluatie zijn uitvoerig in het plan beschreven. Met een schoolplan verantwoordt de school het beleid naar ouders, bestuur en inspectie van het onderwijs. Allerlei ontwikkelingen hebben invloed op de schoolontwikkeling. Bijvoorbeeld het landelijk beleid om passend onderwijs te realiseren noodzaakt ons nog beter te leren inspelen op de onderwijsbehoeften van kinderen. Dit beleid zal in 2013 worden ingevoerd. Wij gaan ons het komend jaar hierop voorbereiden.

Dit doen we door de kinderen op drie niveaus instructie te geven. Dit betekent, dat we goed in kaart moeten brengen op welk niveau een kind presteert. Samen met een extern bedrijf gaan we onderzoeken welke methode het best bij de Dreefschool past.



**K**inderopvang Eleanora

Van Oosten de Bruijnstraat 66

[kinderopvangeleanora@upcmail.nl](mailto:kinderopvangeleanora@upcmail.nl)

023-5515702 / 06-10387737

[www.kinderopvangeleanora.nl](http://www.kinderopvangeleanora.nl)

Kinderopvang Eleanora verzorgt voor de Dreefschool de tussenschoolse opvang. Daarnaast biedt kinderopvang Eleanora professionele nso opvang aan voor kinderen van 4 tot 12 jaar. Op de prachtige locatie van de voetbalvereniging van Geel Wit hebben wij de ruimte om verschillende activiteiten aan te bieden.

Wilt u komen kijken neem dan gerust contact met ons op!

## 4 HET ONDERWIJS



## 4 HET ONDERWIJS

### 4.1 ORGANISATIE VAN HET ONDERWIJS

Op de Dreefschool zijn 18 groepen geformeerd, verdeeld over de onderbouw, de middenbouw en de bovenbouw. De onderbouw bestaat uit de 6 groepen 1/2. De middenbouw bestaat ook uit 6 groepen nl. twee groepen 3, 4 en 5. De bovenbouw (de groepen 6, 7 en 8) bestaat eveneens uit 6 groepen. De groepen 1/2 zijn heterogeen van samenstelling. De andere groepen zijn zogenaamde jaarklassen.

### 4.2 INFORMATIE COMMUNICATIE TECHNOLOGIE

In alle groepen van de school neemt het onderwijs m.b.v. het computeronderwijs, een belangrijke positie in. In alle groepen staan ten minste drie multimedia Pc's. Op de Pc's zijn diverse softwarepakketten ter beschikking, die ofwel dienen ter ondersteuning van de gebruikte methodes, ofwel een remediërende-, dan wel een verrijkende- of verdiepende functie hebben. In de hoogste groepen gebruiken de leerlingen de computer ook steeds meer om zelfstandig werkstukken te maken en de daarbij benodigde informatie via internet te verzamelen. In modern klasmanagement, waarbij kinderen gewend zijn om zelfstandig met allerlei opdrachten aan het werk te zijn, vormt ICT inmiddels een onmisbare schakel. In de groepen 3 t/m 8 gebruiken we digitale schoolborden. Deze borden hebben het krijtbord in de groepen 3 t/m 8 overgenomen. Er is nu veel meer mogelijk. Alles wat je op een computer kunt, kan nu zichtbaar gemaakt worden voor een hele groep. Kinderen maken er ook gebruik van door bijvoorbeeld hun spreekbeurt in een power point presentatie te laten zien.



### 4.3 COGNITIEVE ONTWIKKELING

#### 4.3.1 ONDERWIJS IN DE GROEPEN 1/2

Jongste en oudste kleuters zitten op de Dreefschool in dezelfde groep. Er is bewust gekozen voor heterogene groepen. Dit komt de sociaal-emotionele ontwikkeling van jonge kinderen ten goede. Er is veel aandacht voor gewoontevorming en regelmaat. De kinderen leren al spelend, waarbij de leerkracht een stimulerende en sturende rol heeft. Er wordt zoveel mogelijk rekening gehouden met de individuele ontwikkeling van de kinderen. Daarbij bieden wij allerlei spelende activiteiten aan, die voorbereiden op het leren lezen, rekenen en schrijven. Wij werken in de kleutergroepen 3x per week vanuit de kring en 2x per week gaan de kleuters zelfstandig werken. Daarnaast wordt er gespeeld en gewerkt aan tafels, in de hoeken, in het speellokaal en op het schoolplein. Om kinderen al op jonge leeftijd te leren plannen werken kleuters met een weektaak, waarop zij zelfstandig noteren welke opdrachten zij gaan doen of gedaan hebben. In de groepen 1/2 werken wij overwegend thematisch. Om een doorgaande lijn te realiseren en om alle kerndoelen goed aan bod te laten komen, gebruiken wij de methode 'Schatkist'. In deze methode wordt aandacht besteed aan het mondeling taalgebruik, woordenschat, beginnende geletterdheid, beginnende gecijferdheid en de sociaal emotionele ontwikkeling. Schatkist werkt met thema's. Per jaar kiezen wij 4 thema's uit, aan elk thema wordt een aantal weken gewerkt. In elk thema komen de ontwikkelingsdoelen op het gebied van taal, lezen, rekenen en sociaal-emotionele ontwikkeling aan bod. Zo wordt er systematisch en verantwoord aan de brede ontwikkeling van kleuters gewerkt.





### 4.3.2 ONDERWIJS IN DE GROEPEN 3 TOT EN MET 8

In de groepen 3 tot en met 8 zijn de kinderen gegroepeerd in jaargroepen. In deze groepen gebruiken wij voor alle vakgebieden moderne methoden. Om passend onderwijs te kunnen bieden wordt naast het klassikaal werken veel aandacht besteed aan het zelfstandig werken en het zelfstandig leren. Bij het zelfstandig werken maken wij gebruik van 'De Straat', een organisatievorm waarbij kinderen zelfstandig keuzes leren maken. Om steeds goed in te kunnen spelen op de verschillen tussen kinderen wordt gewerkt met minimumstof, basisstof en verdiepingstof. Zo krijgt elk kind de kans positieve leerervaringen op te doen en optimaal te presteren. De ontwikkeling naar zelfstandig leren zal de komende jaren voor de hele school verder worden uitgewerkt. Om een globale indruk te krijgen van de methoden, volgt hieronder een impressie.

#### Nederlandse taal

De Dreefschool werkt in de groepen 4 t/m 8 met de methode: 'Taal Actief', in groep 3 met de methode: 'Veilig Leren Lezen' en in de groepen 1 en 2 met: 'Schatkist'. Het taalonderwijs is veelomvattend. De woordenschat wordt uitgebreid, er is aandacht voor het verwoorden van ideeën, luisteren naar anderen en spelling. Behalve de taallessen, leren wij de kinderen ook verhalen schrijven (stellen), spreekbeurten en boekbesprekingen houden. Wekelijks wordt in de groepen aandacht aan spelling besteed.

#### Taalbeschouwing

Onder taalbeschouwing verstaan wij het nadenken over hoe de taal in elkaar zit en het goed leren omgaan met de taalregels: hoe is een goede zin opgebouwd, wat gebeurt er met een woord als je dat in het meervoud zet, waarom zeggen wij 'groter' en niet 'groterder'? Enz.

De methode 'Taal Actief' die wij gebruiken besteedt veel aandacht aan het toepassen van taal. Individueel of in groepjes voeren leerlingen opdrachten uit waarbij taalbeschouwing, informatie verwerken, stellen en spreken/luisteren geïntegreerd aan bod komen. Bij 'Taal Actief' wisselen instructielessen en zelfstandig te verwerken lessen elkaar af. De leerkracht coacht en begeleidt de leerlingen.

#### Spelling

'Taal Actief Spelling' gebruiken wij om de kinderen foutloos te leren schrijven. Dat gebeurt met behulp van woordpakketten, instapdictiee, signaaldictiee en controledictiee. Elke veertien dagen worden twee woordpakketten aangeboden waarbij verschillende spellingcategorieën aan bod komen. De woorden in het woordpakket sluiten aan bij het thema dat bij de taallessen centraal staat. In de instructielessen leren kinderen verschillende strategieën om tot een juiste schrijfwijze van woorden te komen:

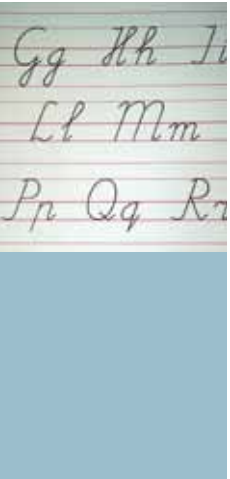
- luisteren naar een woord en het vervolgens spellend opschrijven
- woordbeeld inprenten
- analogieredenering opzetten (uitgaan van een voorbeeldwoord)
- een spellingregel toepassen. Bij de methode maken wij gebruik van het bijbehorende computerprogramma, dat volledig in de leerlijn spelling is geïntegreerd. In groep 6 wordt de werkwoordspelling voorbereid; de leerlingen raken vertrouwd met begrippen als tegenwoordige tijd, verleden tijd, enkelvoud, meervoud, enz. In groep 7 en 8 worden de leerlingen getraind in werkwoordspelling. Zij krijgen tijdens de spellinglessen afwisselend een woordpakket en een werkwoordpakket aangeboden.





### Aanvankelijk technisch lezen

In de groepen 3 wordt veel aandacht en tijd besteed aan het aanvankelijk technisch lezen. Goed kunnen lezen is in onze maatschappij van het grootste belang. De methode die wij gebruiken is: “Veilig Leren Lezen”. De basis van Veilig Leren Lezen is de zogenoemde structuurmethode. Door zorgvuldig gekozen woorden veelvuldig te structureren (ontsleutelen en samen voegen) leren kinderen: • dat een woord uit klanken (fonemen) bestaat; • dat die klanken door grafische tekens (grafemen/letters) worden weergegeven; • dat je nieuwe woorden kunt lezen door grafemen van een woord te verklanken en die klanken te verbinden tot een woord. Veilig Leren Lezen sluit net als Schatkist, aan op de Tussendoelen beginnende geletterdheid die het Expertisecentrum Nederlands heeft opgesteld. Alle aspecten van de beginnende geletterdheid komen vanaf het begin geïntegreerd aan bod. Hierdoor wordt een doorgaande lijn van groep 1 tot en met 3 gewaarborgd en wordt een solide basis gelegd voor voortgezet taal- en leesonderwijs. In de thema’s van de nieuwe Veilig leren lezen zijn naast de leerlijnen technisch lezen en begrijpend lezen ook spreken en luisteren, boekoriëntatie en verhaalbegrip, woordenschat, functioneel schrijven en spelling uitgewerkt. Op de website staat veel informatie voor ouders: [www.veiliglerenlezen.nl](http://www.veiliglerenlezen.nl).



### Technisch lezen

In de groepen 4 tot en met 8 gebruiken wij voor het voortgezet technisch lezen de methode ‘Goed gelezen’. De Dreefschool maakt gebruik van het zogeheten tutorlezen; een kind met een hogere leesvaardigheid (tutor) leest samen met een kind met een lagere leesvaardigheid (tutee) een leesboek of leeskaart, bijvoorbeeld die van de methode. Deze is geschikt voor het kind met de lagere leesvaardigheid.

Daarnaast kennen we het Bavi-lezen. Drie keer per week beginnen de kinderen de ochtend met het lezen van hun leesboek. In de gang staat een centrale bibliotheek. Het Bavi-lezen duurt een kwartier tot een half uur en kan worden afgesloten met een boekpromotie.

### Begrijpend lezen

Het begrijpen van teksten is een hele belangrijke vaardigheid. Het begint altijd met het begrijpen van de vraag of tekst. Dat geldt voor elk vak. Vandaar dat we veel tijd besteden aan het begrijpend lezen. We gaan dit jaar starten met de nieuwe methode “Nieuwsbegrip”. We hebben voor deze methode gekozen, omdat “Nieuwsbegrip” op het internet elke week een tekst klaar zet met een actueel onderwerp op vier verschillende niveaus. Het is heel belangrijk dat de onderwerpen de kinderen aanspreken.





### Engels

In de groepen 7 en 8 krijgen de kinderen Engels met de methode: 'The team in action'.

### Rekenen / Wiskunde

Wij werken in alle groepen met de methode: 'Rekenrijk'. Voor de kleuters gebruiken wij de methode: "Rekenrijk" en 'Schatkist' als voorloper op de methode. Tevens wordt er van verschillende methoden de bronnenboeken gebruikt. De methode bestaat uit lessen waarbij instructie centraal staat (de leerkrachtgebonden lessen) en lessen waarbij kinderen uitgedaagd worden om zelf oplossingen te bedenken voor een bepaald probleem (de zelfstandig te verwerken lessen). Bij het oplossen van problemen komen verschillende strategieën aan de orde en wordt veel aandacht besteed aan inzicht. Het samenwerken en samen bedenken van oplossingen neemt een belangrijke plaats in tijdens de rekenlessen. De leerstof is per leerjaar geordend in 12 blokken van drie weken.

Kenmerkend voor de methode is:

- *Rekenproblemen worden aangeboden in een context:* Om leer- en denkprocessen herkenbaar te maken worden de rekenproblemen "verpakt" in verhaaltjes, kleine gebeurtenissen, tekeningen of situaties die ontleend zijn aan de werkelijkheid.
- *Er wordt veel gebruik gemaakt van schema's, modellen en grafieken:* Problemen worden vaak begrijpelijk, herkenbaar en oplosbaar als een schema of model wordt gebruikt. Zo ontstaat tevens een brug naar wiskunde.
- *Bevorderen van wiskundige activiteiten:* Niet door voordoen- nadoen- oefenen, maar op basis van eigen activiteit en ervaring verwerven kinderen kennis, inzicht en vaardigheden.

- *Overleg en samenwerking:* Alleen achter je tafel opgaven maken is niet altijd de beste manier om rekenen te leren. Door te overleggen over de aanpak van een probleem en door oplossingsstrategieën te vergelijken leren kinderen van elkaar, aan elkaar en met elkaar. Voor kinderen die moeite hebben met rekenen is er speciale oefenstof in het computerprogramma Maatwerk, dat in elke klas op de computer staat. Voor kinderen die meer aankunnen is er verrijkingsstof en zijn er extra opgaven. In de methode is veel zorg besteed aan het zelfstandig werken. De rekenopgaven zijn kort en eenvoudig geformuleerd, zodat ze voor kinderen gemakkelijk te begrijpen zijn.

### Kunstzinnige oriëntatie

Onder kunstzinnige oriëntatie verstaan wij tekenen, handvaardigheid, dramatische expressie, dans en muziek. Wij werken met de methode 'Moet je doen', die uit drie modules bestaat: muziek, beeldende vorming en kunst & cultuur. Moet je doen is een compleet lespakket voor alle expressievakken met een doorlopende lijn. Voor meer informatie zie: [www.moetjedoenu.nl](http://www.moetjedoenu.nl).

### Bewegingsonderwijs

Veel en goed bewegen is van groot belang voor de totale ontwikkeling van elk kind. In de lessen bewegingsonderwijs, tijdens het buitenspelen en andere sportactiviteiten staat het plezier in bewegen centraal. De groepen 1/2 hebben dagelijks twee keer bewegingsonderwijs in de vorm van buiten spelen. Minimaal twee keer per week wordt een gymles in het speellokaal gegeven. De groepen 3 t/m 8 krijgen gymlessen van onze vakleerkracht bewegingsonderwijs. Vanaf groep 5 gaan de kinderen jaarlijks enkele keren schaatsen. Het gymrooster staat in de aparte schooljaarinformatie.





### Oriëntatie op jezelf en de wereld

Dit kerndoel heeft betrekking op: aardrijkskunde, geschiedenis, natuur en techniek en verkeer. Elk jaar doen wij met de hele school een schoolproject rondom dit kerndoel.

In de groepen 1/2 werken wij met de methode Schatkist en wordt jaarlijks in seizoensgebonden thema's aandacht besteed aan wereldoriëntatie. Ook in de groepen 3 en 4 wordt in thema's aan wereldoriëntatie gewerkt.

De groepen 5 tot en met 8 werken met de volgende methoden:

*Aardrijkskunde:* Wijzer door de wereld

*Geschiedenis:* Wijzer door de tijd

*Verkeer:* Wijzer in het verkeer en de Jeugdverkeerskrant

*Natuur en techniek:* Natuur Buitengewoon.

Naast de methode Natuur Buitengewoon gebruiken we voor et vak techniek de techniektorens. Er zijn drie torens, voor de onderbouw, middenbouw- en bovenbouw. In elke toren zitten 30 kant-en-klare technieklessen. De leerlingen van de groepen 7 nemen jaarlijks deel aan het theoretisch en praktisch verkeersexamen.

### Godsdienst

Elke dag wordt aandacht besteed aan de christelijke identiteit. In de groepen 1/2 vaak aan de hand van de kinderbijbel. Vanaf groep 3 aan de hand van de methode 'Trefwoord'. Dit is een uitgebreide moderne methode die alle kinderen aanspreekt.

### Actief Burgerschap en Sociale Integratie

Sinds 1 februari 2006 is de onderwijswet 'Actief Burgerschap en Sociale Integratie' van kracht en vanaf 1 september 2006 moet elke school laten zien dat er aandacht wordt besteed aan 'Actief Burgerschap'. Er zijn drie kernbegrippen waar we aandacht aan besteden:

*Democratie* De school is voor de leerling de meest directe vorm waarin de samenleving zich manifesteert. In de klas, op het school-

plein wordt de leerling geconfronteerd met meningsverschillen, ruzie, pestgedrag, geweld maar ook met inspraak, groepsvorming en gemeenschap. Op school wordt de leerling gestimuleerd voor zijn mening uit te komen en die te onderbouwen met argumenten.

*Participatie* Scholen staan voor de uitdaging om een constructieve basis te leggen voor participatie op politiek, sociaal, economisch en cultureel vlak. Meer én bewust investeren in de actieve betrokkenheid van leerlingen, ouders en leerkrachten bij de school als leer- en leefgemeenschap staat hierbij centraal.

*Identiteit* Identiteitsontwikkeling heeft een relatie met levensbeschouwelijke en morele ontwikkeling, maar is nog breder. Het heeft te maken met het zelfbeeld, hoe je in de wereld staat, hoe jij jezelf ziet ten opzichte van anderen. Met te onderzoeken wie jezelf bent, wat je kunt, wat je wilt, wat voor jou het goede leven is en welke keuzes je maakt. Door onderzoek te doen naar de waarden die (voor jou) belangrijk zijn geef je hier specifieke invulling aan. Dat geldt voor het individu maar ook voor de school.

### 4.4 DE SOCIAAL EMOTIONELE ONTWIKKELING

In de acht jaar dat een kind de basisschool bezoekt gebeurt er veel op sociaal/ emotioneel gebied. Het kind is in het begin erg op zichzelf gericht. Naarmate het ouder wordt gaat het zich beseffen dat samen een opdracht doen, samen spelen en samen werken heel leuk is. Dit proces is voor een klas met kinderen heel belangrijk. Het bepaalt vaak de sfeer in de groep. Wij willen de kinderen helpen met dit proces. Daarvoor hebben we de methode: "Kanjertraining". Uit deze methode geven we elke week les. De kinderen wordt geleerd hoe je met elkaar om moet gaan, hoe je samen kunt spelen. Daarnaast hebben we methode Rots & Water.

Het Rots&Waterprogramma kan beschouwd worden als een weerbaarheidsprogramma waarbij de fysieke weerbaarheid vooral als





middel gebruikt wordt om mentale en sociale vaardigheden te ontwikkelen. Zelfvertrouwen, zelfbeheersing en zelfreflectie zijn belangrijke thema's. Het Rots & Waterprogramma past prima bij de Kanjertraining. Meer informatie over dit programma is te vinden op: [www.rotsenwater.nl](http://www.rotsenwater.nl).

Een goede sfeer in de groep is heel belangrijk. Wanneer er een goed schoolklimaat aanwezig is kunnen kinderen zich goed ontwikkelen. We hebben daarom algemene regels opgesteld (Leefregels) en specifieke regels (tijdens het overblijven)

#### 4.4.1 DE LEEFREGELS

Leefregels en wetten scheppen duidelijkheid en orde in de maatschappij. De school als kleine leefgemeenschap binnen die maatschappij, valt natuurlijk onder dezelfde wet en regelgeving, maar heeft ook behoefte aan duidelijke leefregels-op-maat die gelden binnen de grenzen van onze school. Op de Dreefschool gaan we ervan uit dat ouders en leerkrachten partners zijn in de opvoeding. De invloed van ouders op kinderen is groter dan die van de leerkracht. Ouders worden daarom tijdig ingeschakeld als kinderen te vaak de leefregels negeren.

Om deze regels voor iedereen duidelijk te maken worden ze

- vermeld in de schoolgids.
- middels pictogrammen aan de muren bij iedereen in herinnering gebracht
- in de groepen 4 t/m 8 tevens leesbaar opgehangen.
- jaarlijks gedurende de eerste 4 weken van het schooljaar in alle groepen door de nieuwe groepsleerkracht met de kinderen besproken.
- aan de ouders kenbaar gemaakt via de schoolgids en de website, inclusief de onderstaande maatregelen, als de regels worden overtreden.

#### Bij overtreding van de regels wordt als volgt gehandeld:

- De leerkracht spreekt het kind aan. (Is dit nu wel netjes? Voelt...zich nu veilig, denk je? Enz)
- Kind moet regel benoemen die hij/zij heeft overtreden
- Kind moet vertellen wat hij had moeten doen
- Kind moet de fout herstellen (opruimen, excuus aanbieden enz.)

Bij herhaalde overtreding nogmaals de 4 punten herhalen.

Een derde overtreding moet leiden tot een sanctie maar, dit is wel het specifieke terrein van het pedagogisch handelen van de leerkracht zelf. Hoe vaak een leerkracht op deze wijze de correctie wil herhalen is aan de leerkracht, Immers, de leerkracht beoordeelt de vorderingen van de leerling en de intentie om het goed te doen en in hoeverre de 'overtreding' moedwillig, een vergissing of eenmalige of tijdelijke terugval is.

- Bij 'te veel overtreding' regel door het kind laten overschrijven of het pictogram laten natekenen. Het kind opdragen het gedrag thuis te vertellen en regel of pictogram ondertekend door één van de ouders, weer in te leveren bij de leerkracht. Op dit moment rekent de school op steun van de ouders om het kind gewenst gedrag te leren.

#### Als het bovenstaande geen gewenst gedrag oplevert

- Intern begeleider inschakelen: vertellen welke acties zijn ondernomen, advies inwinnen (er kan sprake zijn van gedragsstoornissen, daarvoor is specifieke aanpak gewenst) en een aantekening in het leerling-dossier maken.
- Vervolgstappen kunnen dan zijn:





- Oudergesprek zonder de intern begeleider
- Oudergesprek met de intern begeleider
- Disciplinaire maatregelen (zie protocol en anti pestprotocol)
- Oudergesprek met de directeur
- Schorsing en verwijdering (zie protocol Salomo)

*NB. Aan het in werking treden van de protocollen van disciplinaire maatregelen en of schorsing en verwijdering moet al het mogelijke vooraf zijn gegaan, in de vorm van pedagogisch handelen en afstemming met de ouders en inschakeling van de directeur. Deze acties moeten waarneembaar zijn vastgelegd in het leerling-dossier.*

## **DE LEEFREGELS VAN DE DREEFSCHOOL**

**FIJN** *Op school moet het voor iedereen fijn zijn, bijvoorbeeld:*

- We helpen elkaar.
- We behandelen elkaar met respect.
- Voor een ander zijn we net zo aardig als voor onszelf.
- We letten op ons taalgebruik.
- We zorgen ervoor dat iedereen zich fijn kan voelen op school.
- We zijn beleefd tegen alle volwassenen in en om de school.

**RUSTIG** *In school moet het rustig zijn, bijvoorbeeld:*

- We gaan rustig naar binnen.
- We lopen normaal door de gang.
- In de klas zitten we rustig op onze plaats.
- We gebruiken onze stem normaal.
- We zorgen dat anderen goed door kunnen werken

**NETJES** *De school moet netjes zijn, bijvoorbeeld:*

- We gooien afval in de vuilnisbak.
- We hangen jassen op aan de kapstok.
- We zorgen ervoor dat ons kastje en de klas er netjes uitziet.
- We ruimen onze rommel op.
- We zijn zuinig op de spullen van de school.
- We gaan netjes met onze spullen en die van anderen om

**VEILIG** *De school moet veilig zijn, bijvoorbeeld:*

- We lossen problemen samen op
- Als we een meningsverschil hebben praten we erover.
- Als ons probleem te groot is schakelen we de juf of meester in.
- We vermijden spelletjes waarbij we elkaar pijn kunnen doen.
- We kunnen erop vertrouwen dat er niemand aan onze spullen komt.
- Als we ons onveilig voelen mogen we dat tegen de juf of meester zeggen.
- We helpen iemand die verdrietig, bang of alleen is.





#### 4.4.2. SCHOOLREGELS DREEFSCHOOL: FREDERIKSPARK

##### Voor schooltijd

- Leerkrachten zijn om 8.00 uur aanwezig op school
- Kinderen mogen om 8.15 uur naar binnen.
- Leerkrachten gaan naar hun lokaal en houden het gedrag van de kinderen in de gang en lokaal in de gaten.

##### Jassen e.d.

- Jassen aan de kapstok, schoenen uit in de gang en onder de kapstok gezet.
- Sloffen aan in de klas. De sloffen blijven in de pauzes in de klas.
- Gymtassen na elke gymles weer mee naar huis.

##### Gele/oranje hesjes

- De buitendienst heeft een geel hesje aan.
- Leerkracht heeft altijd een geel hesje aan als je op stap gaat met de kinderen. De kinderen hebben dan een oranje hesje aan.

##### Bavi lezen

- Iedere ochtend van 8.30-8.45 uur, door de midden- en bovenbouw. In principe alleen leesboeken.
- Omruilen van boeken buiten deze tijd.
- Er zijn geen kinderen in de gang, er is rust in de school.
- Kinderen die te laat zijn wachten 5 minuten op de gang. De leerkracht zegt wanneer ze binnen mogen komen.

##### Veiligheid

- De ophalers wachten aan de parkkant op hun kind.
- Kinderen halen geen koffie, thee of heet water.
- Rennen/ stoeien e.d. in de gang, in het lokaal en op de trappen is niet toegestaan.
- Tijdens de pauzes blijven er geen kinderen in de klas zonder toezicht.

##### Verjaardagen

- Om 9.45 uur zingen en trakteren.
- Traktatie wordt in de klas opgegeten.

- Om 11.45 uur de klassen rond met 2 extra kinderen, tenzij de gymnastiekles je dwingt het op een ander uur te doen.
- De jarige gaat langs 4 andere groepen, hier wordt niet getrakteerd.

##### Spelen op de gang

- Er wordt niet meer gespeeld op de gang, met uitzondering van Twister.

##### Regels tijdens de TSO binnen

- Er wordt geen gebruik gemaakt van het digibord/whiteboard.
- Er wordt geen gebruik gemaakt van de computers.
- Alle leerlingen blijven tijdens de overblijf in de klas.
- Eén leerling per klas naar het toilet.
- I.g.v. film kijken, zet de leerkracht deze film zelf aan.
- Om 13.00 uur is alles weer opgeruimd. Dit wordt gecontroleerd.

##### Sancties bij overtreden regels tijdens overblijven:

- Overtredingen worden primair door TSO opgelost.
- Wanneer het echt een ernstige overtreding is gaat TSO met leerling naar binnen.
- Er is minstens 1 leerkracht beschikbaar in de school. Leerling wordt aan deze leerkracht overgedragen.
- Leerling wordt op een (nader te bepalen) plek, op een stoel gezet en blijft daar tot 13.00 uur zitten. Het kind vult een formulier in met vragen over het voorval. Kinderen van groep 3 tekenen het pictogram over van de Leefregels.
- Bij een 2e ernstige overtreding op korte termijn van dezelfde leerling wordt de leerling naar de directeur gestuurd. De ouders worden gewaarschuwd.
- Bij ernstige of meerdere overtredingen wordt besloten wat we gaan doen ( thuis eten enz.)





#### 4.4.3 REGELS HOOFDGEBOUW

##### Voor schooltijd

Leerkrachten zijn om 8.00 uur aanwezig op school.

Kinderen mogen om 8.15 uur naar binnen. Leerkrachten gaan naar hun lokaal en houden het gedrag van de kinderen in de gang en lokaal in de gaten.

##### Tijdens schooltijd

Er wordt niet gespeeld in de gangen

Wanneer we naar buiten gaan is het in de gang zo goed als stil.

##### Veiligheid

Kinderen halen geen koffie, thee of heet water.

Rennen/ stoeien e.d. in de gang, in het lokaal en op de trappen is niet toegestaan.

Tijdens de pauzes blijven er geen kinderen in de klas zonder toezicht.

##### Verjaardagen

De kinderen trakteren de klassen van hun eigen verdieping. De bovenste verdieping mag nog een extra verdieping meenemen. Ook het aanwezige onderwijsondersteunende personeel mag worden getrakteerd.

Er wordt niet getrakteerd rond de drukke opruimtijden.

Regels en sancties voor de TSO binnen gelden voor beide gebouwen.

#### 4.4.4 CULTUUR

De Dreefschool ligt in de binnenstad en is daarom erg georiënteerd op culturele vorming. Het theater, de bioscoop, de bibliotheek en de musea zijn op loopafstand en we hebben veel contacten met eigenaars van ateliers. Ook nemen we deel aan het programma van Hart. Om dit alles in goede banen te leiden is één van de leerkrachten coördinator cultuur. Ook in onze samenwerking met de organisaties voor buiten- schoolse opvang (BSO's) zijn we sterk gericht op cultuur en kunstzinnige vorming. De Dreefschool viert

ook alle culturele feesten van harte mee. Prinsjesdag, Sint Maarten, Sinterklaas, Koninginnedag en de mei herdenking en feesten bereiden we met de kinderen voor.

#### 4.4.5 KUNSTZINNIGE VORMING, DRAMA EN MUZIEK

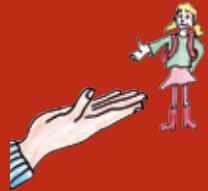
Binnen de mogelijkheden die de beperkte ruimte ons biedt, proberen we toch zoveel mogelijk ruimte te geven aan de kinderen om zich in deze uitingsvormen te oefenen. Onze hoop is gevestigd op de nabije toekomst en de toezeggingen die ons gedaan zijn om meer ruimte te kunnen bieden aan kinderen die talenten willen ontwikkelen op deze gebieden. Tot dan moeten we ons redden met de jaarlijkse play back show, de tweejaarlijkse Philharmonie- manifestatie 'Cultureel op Dreef' in het theater, de jaarlijkse musical in groep 8 en de vele initiatieven van leerkrachten op dit gebied in hun groepen.

#### 4.5 DE FYSIEKE ONTWIKKELING

De fysieke ontwikkeling is in de basisschoolleeftijd van groot belang. Kinderen in de groei hebben behoefte aan beweging en moeten ook op dit gebied uitgedaagd worden hun grenzen te verkennen. De groepen 1 en 2 spelen dagelijks buiten en daarnaast krijgen zij bewegingsonderwijs in het speellokaal van hun eigen leerkracht. Vanaf groep 3 hebben we een vakleerkracht voor het bewegingsonderwijs dat gegeven wordt in één van de gymzalen in de nabijheid van de school. Daarnaast geeft de groepsleerkracht één maal per week leiding aan een sport of spelles. Gedurende enkele weken mogen de kinderen van de groepen 5, 6 en 7 in de winter schaatsen. Daarnaast nemen we als Dreefschool deel aan diverse toernooien. Voor kinderen met motorische problemen kunt u via de schoolarts of de huisarts fysiotherapie aanvragen. De oorzaak van deze problemen kan liggen aan lichamelijke problemen of in een tekort aan bewegingservaring.



## 5 DE ZORG VOOR DE LEERLINGEN



## 5 DE ZORG VOOR DE LEERLINGEN



### 5.1 ZORGVERBREIDING

*Verschillende kinderen betekent ook verschillen in niveau, leerstijl en intellectuele capaciteit. We proberen op de Dreefschool zoveel mogelijk onderwijs op maat te geven aan kinderen die extra ondersteuning of juist meer uitdaging nodig hebben. Door planmatig te werken proberen wij als team met elkaar zo effectief mogelijk zorg te bieden aan deze leerlingen. Wij hebben daartoe nodig een effectief zorgverbredingsbeleid. Alle activiteiten op het gebied van zorg voor de leerlingen moet in een goede samenhang worden uitgevoerd. Op het niveau van de leerling, van de groep en op schoolniveau. Wij noemen dit ook wel planmatig handelen.*

#### **Leerlingvolgsysteem:**

Op de Dreefschool wordt in de onderbouw gewerkt met het PRAVOO leerlingvolgsysteem. Dit leerlingvolgsysteem volgt de ontwikkeling van de kinderen qua kringgedrag, spelgedrag, sociaal emotionele, cognitieve en motorische ontwikkeling. Het accent ligt bewust op het vroegtijdig signaleren van problemen en het zo snel mogelijk bieden van hulp. Bij het verlaten van de school wordt de ontvangende school voor basisonderwijs/ voortgezet onderwijs middels een onderwijskundig rapport geïnformeerd over de leerling. Het onderwijskundig rapport bevat veel informatie uit het leerlingvolgsysteem.

Om de ontwikkeling van de leerlingen systematisch te volgen, maken we gebruik van het leerlingvolgsysteem. Met het leerlingvolgsysteem zijn wij in staat vroegtijdig onderwijsleerproblemen te signaleren, te registreren en op basis van de resultaten hulp te bieden met behulp van handelingsplannen. De leerkrachten evalueren in de praktijk regelmatig het functioneren van leerlingen door te observeren, door het nakijken van gemaakt werk, het afnemen van toetsen die deel uitmaken van de methode of door het stellen van vragen

aan een leerling. Dit is echter niet voldoende. Er moet ook naar het functioneren van leerlingen over een langere termijn gekeken worden. Een leerlingvolgsysteem is hierbij een goed hulpmiddel. Zo krijgen wij als leerkrachten inzicht in de feitelijke vorderingen van de leerlingen. Ook worden de kinderen gevolgd in hun sociaal emotionele en motorische ontwikkeling.

#### **Toetsen:**

In het kader van ons Leerlingvolgsysteem worden de leerlingen jaarlijks allemaal op vaste momenten getoetst op alle hoofdvakgebieden. In de groepen 1/2 worden Cito-toetsen afgenomen voor taal en ordenen. Vanaf groep 3 worden naast de methodegebonden toetsen minimaal twee maal per jaar CITO toetsen afgenomen op het gebied van lezen, spellen en rekenen. Deze toetsen zijn niet methodegebonden. Zo worden niet alleen de individuele resultaten gemeten, maar krijgen wij op school ook inzicht in het niveau van de leerling en de groep in vergelijking met het landelijk gemiddelde. Alle kinderen die onder het vast gestelde landelijk gemiddelde uitkomen of er juist ver bovenuit stijgen, komen per definitie in ons zorgsysteem terecht. Voor deze kinderen wordt door de groepsleerkracht i.s.m. de Interne begeleiding een handelingsplan opgesteld waarin wordt vastgelegd wat er gedaan gaat worden aan het geconstateerde probleem. Door een adequate registratie, hebben wij goed zicht op de ontwikkeling die al onze leerlingen doormaken; wij kunnen zien waar uitval is en wat daar vervolgens aan gedaan zou kunnen worden. Voor de schoolkeuzeadviezen die in groep 8 voor het VO gegeven worden, gebruiken wij een aantal andere toetsen. Deze bestaan uit een intelligentie onderzoek (zogenaamde NIO), de entree toets die afge-





nomen wordt in groep 7 en een eind toets in groep 8. Naast deze toetsen wordt er gekeken naar de gehele schoolloopbaan van het kind op cognitief en sociaal niveau om zo samen met de ouders tot de juiste schoolkeuze te komen voor het voortgezet onderwijs. Ouders van de groepen 8 worden uitgebreid geïnformeerd over de wijze waarop de schoolkeuzeadviezen tot stand komen.

#### Interne begeleiding:

Drie intern begeleiders coördineren de leerlingenzorg binnen de school. Zij ondersteunen leerkrachten bij het realiseren van onderwijs op maat voor alle leerlingen en coördineren de daaruit voortvloeiende werkzaamheden. De intern begeleiders zien toe op de afname van de CITO toetsen voor technisch en begrijpend lezen, rekenen en spelling. Bij de kleuters worden de CITO toetsen taal en ordenen afgenomen. Na de CITO toetsen bespreken de intern begeleiders de resultaten van elk kind met de leerkracht(-en) van de betreffende groep. Samen bepalen zij of er voor de groep of voor een individuele leerling aanpassingen van het lesprogramma nodig zijn. Drie keer per jaar wordt in de per-

sonaalsvergadering een leerlingenbespreking gehouden. Tijdens deze leerlingenbespreking worden kinderen met speciale onderwijsbehoeften besproken. De expertise van alle leerkrachten wordt ingezet om het beste plan van aanpak te maken. De intern begeleiders kunnen indien nodig bij de leerlingen een pedagogisch didactisch onderzoek af laten nemen bij een extern bureau.

De belangrijkste taak van de intern begeleider is het ondersteunen van collega's bij het voorkomen en oplossen van onderwijsleerproblemen, zowel op individueel als op groepsniveau. Dit betekent niet dat de intern begeleider de eind verantwoordelijkheid heeft voor het oplossen van onderwijsleerproblemen in de school. Het voorkomen en oplossen van onderwijsleerproblemen is een teamaangelegenheid. Iedere leerkracht is eindverantwoordelijk voor het bieden van de benodigde. We kunnen ons voorstellen dat u na een oudergesprek toch nog vragen heeft over de ontwikkeling van uw kind. Indien gewenst, kunt u als ouder dan bij de leerkracht van uw kind, vragen om een gesprek met de intern begeleider.





## 5.2 OVERGANG GROEP 2-3

De kinderen die in oktober, november en december op school gekomen zijn, zijn herfstleerlingen. De augustus- t/m decemberkinderen doen het volgend jaar mee met het toetsprogramma groep 2. Aan het eind van het schooljaar wordt nauwkeurig gekeken of deze kinderen door kunnen naar de volgende groep. Dit doen de leerkrachten in samenwerking met de intern begeleider, door te kijken naar de verschillende toetsen en observatie peilpunten die afgenomen zijn gedurende het jaar. Deze toetsen/observaties hebben betrekking op de cognitieve en sociaal emotionele ontwikkeling van het kind. Is het kind er nog niet aan toe om door te stromen naar de volgende groep, dan worden dit in februari met de ouders besproken. In juni wordt de beslissing genomen. Het tegenovergestelde is ook mogelijk. Leerlingen die juist vervoegd naar de volgende groep gaan, op basis van sociaal- emotionele voorwaarden en een minimum C-score, de observaties en toetsresultaten. De werkhouding en concentratie zijn ook mede bepalend. Ook dit wordt met ouders besproken. De uiteindelijke keuze voor vervroegen of verlengen van het onderwijs voor het kind ligt bij de school.



### Indeling

De zes kleuterklassen tellen ongeveer 60 oudste kinderen die verdeeld worden over twee groepen 3.

Het is onmogelijk om alle oudste kinderen van een groep in dezelfde klas te zetten. De kleuterleerkrachten zullen heel zorgvuldig een indeling maken die u rond juni in handen krijgt. U kunt van te voren geen voorkeur opgeven wanneer uw kind net op school komt, maar ook niet wanneer het van groep 2 naar groep 3 gaat.

Waar letten de leerkrachten op bij de indeling?

- Eerlijke verdeling jongens/meisjes
- Eerlijke verdeling van de zorgleerlingen over de twee groepen.
- Eerlijke verdeling van de kinderen die tussen de herfst en kerst geboren zijn. (jongsten onder de oudsten)
- Eerlijke verdeling van de kleuterbouwverlengers. (deze zijn ouder dan de rest)
- De kinderen mogen een vriendje kiezen waarbij ze in de klas willen.



### 5.3 LEERLINGGEBONDENFINANCIERING(LGF) OFTEWEL 'HET RUGZAKJE'

Ieder kind met of zonder handicap, is in principe welkom op onze school. Dit geldt dus ook voor kinderen die met een positieve beschikking van de commissie voor indicatiestelling (CVI), van een Regionaal Expertise Centrum (REC), worden aangemeld (een kind met een zogenaamd "rugzakje". Onze school heeft als taak voor ieder kind zoveel mogelijk adequaat onderwijs te realiseren. Daaronder wordt verstaan een voor het kind passend onderwijsaanbod, zowel in pedagogisch (opvoedkundig) als didactisch (onderwijskundig) opzicht, dus zoveel mogelijk afgestemd op wat het kind nodig heeft. Bij een aanmelding stelt de school zich de volgende vragen:

- wat is nodig om de leerling op de school te kunnen laten functioneren (afgestemd op zijn/haar behoeften)
- welke middelen staan de school ter beschikking (rugzakje, LGF)
- wat is mogelijk op basis van deze middelen (voorzieningen)
- waarom is de school wel of niet in staat – dankzij of ondanks de inzet van de middelen – de leerling kwalitatief goed onderwijs te bieden, afgestemd op diens behoeften?

De school heeft ook haar beperkingen, om de eenvoudige reden dat er grenzen zijn aan de mogelijkheden in het opvangen van kinderen.

De volgende grenzen worden onderscheiden:

- 1 Grondslag van de school
- 2 Een zodanige verstoring van rust en veiligheid binnen de groep, dat het leerproces wordt belemmerd.
- 3 In de verhouding tussen verzorging/ behandeling en het onderwijsaanbod dient het onderwijs te kunnen prevaleren.

- 4 Verstoring van het leerproces van de andere leerlingen.
- 5 Gebrek aan opnamecapaciteit (aantal zorgleerlingen per groep)
- 6 Voldoende leerbaarheid van het kind.

Voordat de school overgaat tot de toelating van een leerling met een REC-indicatie dient een zorgvuldige afweging plaats te vinden tussen de belangen van de leerling en de belangen van de school. Een eventuele plaatsing van een dergelijke leerling in het regulier primair onderwijs mag niet de ontwikkeling van het kind schaden. Hoewel onze school het als haar taak ziet in voldoende mate tegevoel te komen aan de ontwikkelingsbehoefte van de leerling, zijn sommige kinderen beter op hun plaats in het SBO of SO.

Teneinde tot een dergelijke zorgvuldige afweging te komen, wordt in de regio Zuid-Kennemerland het volgende stappenplan gehanteerd:

#### 1. Aanmelding

Aanmelding door de ouders bij de directie van de school:

- Gesprek met de ouders
- Toelichting op de visie van de school
- Toelichting op de procedure
- Schriftelijke toestemming van de ouders om informatie bij derden op te vragen.

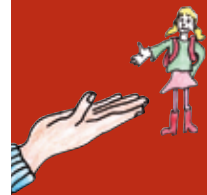
Hierna wordt het team geïnformeerd.

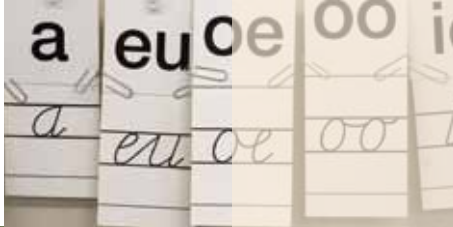
#### 2. Informatie verzamelen

Gegevens opvragen bij het REC en andere relevante instellingen.

#### 3. Informatie bestuderen

Binnengekomen gegevens worden bestudeerd en besproken door directie en interne begeleiding en in het team gebracht. Aanvullende informatie kan worden opgevraagd.





#### 4. Inventarisatie

Er wordt in kaart gebracht wat de specifieke behoeften zijn van het kind; wat de mogelijkheden en onmogelijkheden zijn op de volgende gebieden: pedagogisch, didactisch, kennis en vaardigheden van de leerkracht, de organisatie van de school en de klas, de mogelijkheden m.b.t. het gebouw en het materieel, de relatie t.o.v. de medeleerlingen en hun ouders.

#### 5. Overwegingen

De school onderzoekt op basis van de inventarisatie wat de leerling nodig heeft om op de school te kunnen functioneren, welke mogelijkheden de school zelf heeft en welke ondersteuningsmogelijkheden er door anderen, zoals gemeente en speciaal onderwijs, geboden kunnen worden.

#### 6. Besluitvorming

Op basis van de informatie die is verzameld en de overwegingen wordt een besluit over de toelating genomen door de directeur van de basisschool, gehoord het team. In het besluit ligt besloten het antwoord op de vraag waarom de school wel of niet in staat – dankzij of ondanks de inzet van de middelen – de leerling kwalitatief goed onderwijs te bieden, afgestemd op diens behoeften. Daarbij wordt meegenomen of, en zo ja welke, consequenties er zijn i.v.m. de grenzen die zijn geformuleerd ten aanzien van de opvangmogelijkheden van de school. De school houdt de ouders op de hoogte van het verloop van het besluitvormingsproces en maakt melding van eventuele vertraging daarin.

#### 7. Advies

Gesprek met de ouders waarbij het besluit wordt besproken. Bij plaatsing: opstellen van een plan van aanpak met daarbij een overzicht van inzet en van middelen, inzet van informatie, ondersteuning van derden en

eventuele aanpassingen binnen de school etc. Dit plan van aanpak kan per plaatsing sterk verschillen, het betreft hier namelijk maatwerk. Bij afwijzing: een inhoudelijke onderbouwing door de school waarom men van mening is dat het kind niet kan worden geplaatst. Deze afwijzing wordt door of namens het bevoegd gezag schriftelijk beargumenteerd en aan ouders en inspectie overhandigd.

#### 8. Schoolspecifieke eisen

Beide gebouwen kennen drie verdiepingen. Voor kinderen met een lichamelijke handicap is het erg lastig om boven te komen.

Voor de definitieve aanmelding wordt altijd de klassenleerkracht geconsulteerd. Een plaatsing kan niet doorgaan wanneer de directie vindt, dat een beginnende leerkracht het nog niet aan kan, er al en rugzakleerling in de klas zit, de klassengrootte het niet toelaat of het werkklimaat al onvoldoende is.

#### VERVOLG NA PLAATSING

Als blijkt dat we uw kind de hulp kunnen bieden die het bij het onderwijs nodig heeft, dan wordt er samen met de ouders een handlingsplan opgesteld, met ondersteuning van het speciaal onderwijs. In alle gevallen dat wij menen het betreffende kind bij ons op school de juiste hulp te kunnen bieden, zullen wij altijd, zowel intern als met de ouders, minimaal tweemaal tussentijds evalueren. Onze school is een reguliere basisschool. Dat betekent dat wij grenzen hebben in wat wij kinderen met een rugzakje kunnen bieden. Wanneer bij tussentijdse evaluatie van het handlingsplan blijkt dat de school zich niet meer in staat acht het kind de benodigde hulp en begeleiding te kunnen bieden, zal de school naar de ouders toe beargumenteren waarom het beter wordt geacht voor het kind een andere onderwijsplaats te gaan zoeken.



Blijkt het voor de school niet mogelijk te zijn om uw kind verantwoord op te vangen, dan moeten we u, ook in het belang van uw kind, teleurstellen. Het recht op keuzevrijheid betekent namelijk geen toelatingsrecht in het reguliere basisonderwijs. U kunt in dat geval bezwaar aantekenen bij de adviescommissie voor toelating en begeleiding.

Op onze school kunt u informatie opvragen over de regeling. Leerling-gebonden Financiering in het algemeen, het adres van de betreffende Cvi, het traject voor indicatiestelling, de geldende criteria voor indicering, de checklist met betrekking tot de toelating voor uw kind op onze school en mogelijkheden voor het aantekenen van bezwaar. Mocht u overwegen uw kind met een rugzak te willen plaatsen op onze school, dan raden wij u aan al in een vroeg stadium contact op te nemen met de directie of de intern begeleiders. Het regelen van een verantwoorde plaatsing en opvang kost namelijk de nodige

tijd. Uiteraard is bovenstaande in algemene zin ook van toepassing voor kinderen die bij ons op school zijn ingeschreven, en waarvoor in het verloop van de basisschoolloopbaan blijkt dat het wenselijk is dat er een leerling-gebonden financiering wordt aangevraagd.

#### 5.4 DYSLEXIE

Dyslexie is een vrij veel voorkomend probleem. Wij proberen op zo jong mogelijke leeftijd al te signaleren of een kind mogelijk dyslectisch is. Als wij een kind als risicoleerling aanmerken, behandelen wij hem/haar alsof hij/zij dyslectisch is. Op latere leeftijd kan dan door nader onderzoek door een extern bureau vastgesteld worden of het werkelijk om dyslexie gaat en kan er eventueel een dyslexieverklaring worden afgegeven. Voor dyslexie onderzoek vergoed door de school zal het kind moeten voldoen aan een aantal eisen op het gebied van taal en leesonderwijs. Binnen ons team hebben wij daar





een dyslexieprotocol voor vastgesteld. Onze Interne Begeleiders informeren u samen met de leerkrachten verder over de (on)mogelijkheden voor dyslectische kinderen. Alle leerlingen van de groepen 5 t/m 8 zijn in 2011 onderzocht door studenten van de UVA. Leerlingen die dyslectisch zijn, hebben een geldige verklaring gekregen.

### 5.5 MEERBEGAAFDEN

Op elke basisschool zijn kinderen die wel heel makkelijk de leerstof tot zich nemen. Sommige van hen zijn wat wij noemen meerbegaafd. Zij worden onvoldoende uitgedaagd door de verrijksstof waar andere makkelijk lerende kinderen door uitgedaagd worden. Meerbegaafde leerlingen hebben andere onderwijsbehoeften. Om ook hen goed te kunnen begeleiden zijn wij bezig met een meerjarig plan om beleid voor de aanpak van het onderwijs aan meerbegaafde kinderen vorm te geven.

### 5.6 ONDERWIJS AAN ZIEKE KINDEREN

Als blijkt dat uw kind door ziekte meerdere dagen niet naar school kan komen, dan is het van belang dat u dit aan de leerkracht kenbaar maakt. De leerkracht kan dan samen met u bekijken hoe het onderwijs aan uw kind voortgezet kan worden. Bij langdurige ziekte kan gebruik gemaakt worden van de deskundigheid van een consulent onderwijsondersteuning zieke leerlingen van Drielanden. Wij vinden het belangrijk dat uw kind in die situatie goed contact heeft met de klasgenoten, de leerkracht en het te continueren onderwijs. U kunt hierover ook informatie vinden op de website van Ziezon, het landelijk netwerk ziek zijn & onderwijs, [www.ziezon.nl](http://www.ziezon.nl).



## 6 OUDERBETROKKENHEID



## 6 OUDERBETROKKENHEID

*Op de Dreefschool hechten wij veel waarde aan een goede communicatie met ouders. Wij zien hen als partners in opvoeding en als klant.*

Voor ons betekent het in de eerste plaats dat school en ouders elkaar goed informeren over de ontwikkeling en het welzijn van het kind thuis en op school. Wij vinden het ook belangrijk dat er sprake is van een actieve betrokkenheid en inbreng van ouders. Regelmatig zullen ouders in de gelegenheid gesteld worden mee te denken en te helpen. Wij willen ook graag gebruik maken van onder de ouders aanwezige expertise op specifieke terreinen. Bij de evaluatie van het door ons verzorgde onderwijs spelen ouders een belangrijke rol.

Natuurlijk hebben wij als partners ook verwachtingen van elkaar. Er wordt goed naar elkaar geluisterd en ieder is bekend met de gezamenlijke doelen die worden nagestreefd. U mag van de school verwachten dat zij een veilige leeromgeving biedt en goed onderwijs verzorgt. Wij verwachten van ouders dat zij ons beleid ondersteunen en er waar mogelijk een bijdrage aan leveren. Samen zorgen wij ervoor dat alle kinderen een fijne tijd op de Dreefschool hebben.

### 6.1 OUDERCONTACT

Verscheidene keren per jaar krijgt u een uitnodiging om over de ontwikkeling van uw kind te komen praten. Wij verwachten van ouders dat zij de contactavonden en rapportavonden bezoeken. Wilt u een leerkracht op een ander moment spreken, dan kunt u altijd na schooltijd terecht of u maakt een afspraak.



### 6.2 DE MEDEZEGGENSCHAPSRAAD

Elke school heeft verplicht een medezeggenschapsraad (MR). De medezeggenschapsraad overlegt met de directie en het schoolbestuur over belangrijke schoolzaken, zoals:

- de besteding van geld en het onderhoud van gebouwen
- aanstellingen/benoemingen/ontslag personeelsleden
- de manier waarop men ouders wil laten meehelpen in het onderwijs en bij andere activiteiten
- de grondslag van de school
- het schoolplan
- de veiligheid bij de school
- vakantie-regeling.

De MR heeft instemmingsrecht of adviesrecht, afhankelijk van het onderwerp. De directeur heeft een adviserende taak.

De MR bestaat uit drie leden gekozen uit het onderwijsteam en vier leden gekozen uit de ouders. De vergaderingen worden ook bijgewoond door een toehoorder namens de ouderraad. De MR bespreekt de algemene gang van zaken in de school met de directeur, volgt ontwikkelingen die het beleid kunnen beïnvloeden, adviseert op relevante punten en stemt al dan niet in met voorstellen van de directie. Onderwerpen die instemming dan wel advies van de MR behoeven, kunnen tijdig uit alle geledingen en de directie worden aangedragen. De MR vergadert zeswekelijks. De vergaderingen van de MR worden gehouden op school en zijn openbaar. De goedgekeurde notulen worden op de website geplaatst.

De team-mr-leden zorgen voor informatie naar hun achterban. De raad doet jaarlijks schriftelijk verslag van zijn werkzaamheden en zorgt dat alle bij de school betrokkenen





kennis van dit verslag kunnen nemen.

Meer informatie over de Medezeggenschapsraad kunt u vinden op de website.

De MR-leden zijn bereikbaar via:

[mr@dreefschool.nl](mailto:mr@dreefschool.nl).

### 6.3 DE OUDERRAAD

Naast het team van leerkrachten en de medezeggenschapsraad, bestaat er op de Dreefschool ook een ouderraad. De ouderraad heeft een ondersteunende functie bij allerlei activiteiten zoals het sinterklaasfeest, de kerstviering, het paasfeest en het schoolkamp. De ouderraad beheert de ouderbijdrage. Met deze ouderbijdrage worden allerlei, voor uw kind belangrijke extra's gedaan. De ouderraad denkt ook mee met het schoolteam over praktische zaken. De ouderraad van de Dreefschool probeert in goed overleg met de leerkrachten het belang van uw kind(eren) te behartigen en meent dat de ouders zelf ook betrokken dienen te worden bij tal van activiteiten. Ook dit jaar zullen de ouderraadsleden in voorkomende gevallen graag een beroep op u doen. De ouderraad vertrouwt op ieders enthousiasme en medewerking, want daar varen onze kinderen wel bij.

### 6.4 KLASSENOUDERS

Naast ouderraadsleden en MR-leden kent de school ook klassenouders. Klassenouders regelen allerlei activiteiten voor de klas. Iedere groep heeft één of enkele klassenouder(s) die de leerkracht bij het organiseren van activiteiten met raad en daad bijstaan.

### 6.5 SCHOOLPANEL

Elk jaar vormen we op de Dreefschool en schoolpanel. Dit panel bestaat uit ouders en de directie. Uit elke bouw kunnen drie ouders zich opgeven. Zij mogen niet in de mr. of ouderraad zitten. De ouders mogen de gesprekspunten bepalen. Er kan over alles gesproken worden, behalve individuele kinderen, leerkrachten of andere ouders. Er is drie keer per jaar een bijeenkomst en er worden notulen gemaakt.

### 6.6 WEBSITE

Op de website van onze school: [www.dreefschool.nl](http://www.dreefschool.nl) kunt u veel informatie vinden. Wekelijks wordt de website bijgewerkt. Elke week wordt de weekbrief op de website gezet. Ook foto's en schooldocumenten kunt u er vinden.

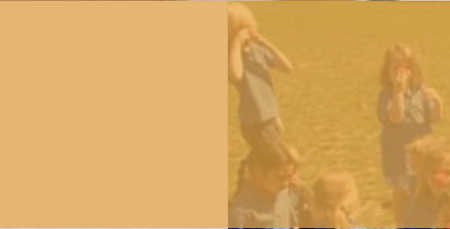
### 6.7 ACTIEVE ROL VOOR OUDERS

Op de Dreefschool zet een groot aantal ouders zich actief in voor de school. Dagelijks zijn ouders actief als verkeersbrigadier. Zij zorgen ervoor dat iedereen veilig kan oversteken. De tussenschoolse opvang is alleen maar mogelijk doordat veel ouders hieraan een bijdrage leveren. Om uitstapjes te kunnen maken worden regelmatig rijouders gevraagd om groepjes kinderen te vervoeren. Ook de ouders die de luizencontrole uitvoeren of de kinderen van de groepen 1/2 begeleiden naar de gymzaal leveren een belangrijke bijdrage aan het goed laten verlopen van de dagelijkse gang van zaken.





kring  
taal dictie  
pauze  
rekenen H3  
werk afmaken



# ABC

## 7 PRAKTISCH EN ORGANISATORISCH ABC



## 7 PRAKTISCH EN ORGANISATORISCH ABC

### A AANMELDEN & ADMINISTRATIE

Het is verstandig om uw kind tijdig aan te melden, zodat u zeker van plaatsing bent. U kunt een afspraak maken met de directeur voor een oriënterend gesprek. Wanneer u voor de Dreefschool kiest kunt u een inschrijfformulier invullen en opsturen. Wanneer wij uw formulier hebben ontvangen kijken we of er plaats is voor uw kind. Wanneer er plaats is, schrijven wij uw kind in. Als het geboortjaar van uw kind vol zit, 30 kinderen voor één groep is het maximum, dan plaatsen wij uw kind op de wachtlijst. De volgorde van de wachtlijst wordt bepaald door de volgorde van binnenkomst. U krijgt van ons bericht, via de mail, of uw kind geplaatst is of op de wachtlijst staat. Een jaar voor dat de kinderen op school komen wordt u nogmaals gebeld met de vraag of uw aanmelding nog steeds actueel is. U kunt voor verdere vragen contact opnemen met de administratie via de mail [info@dreefschool.nl](mailto:info@dreefschool.nl) of via de telefoon. (023 5312912). U vraagt dan naar Eline van Emden.

### B BOEKEN

Schoolboeken en schriften mogen alleen in een (school)-tas vervoerd worden. Boeken zijn voorzien van een nummer dat correspondeert met het nummer van uw kind in de lijst. Indien een boek beschadigd wordt, vragen we u een vergoeding voor vervanging.

### BRANDALARM

Ieder schooljaar wordt er een aantal malen een brandalarmoefening gehouden, waarbij de school volgens het daartoe opgestelde ontruimingsplan zo snel mogelijk wordt ontruimd. De ontruimingsoefeningen staan soms onder toezicht van de brandweer.

### BRIGADIEREN

Het brigadieren op onze school wordt verzorgd door ouders, leerlingen van de groepen 7 en 8 en leerkrachten. De brigade is op zijn post om 8.10 uur, 11.45 uur, 12.50 uur en 14.50 uur en woensdag om 12.10 uur. Alle brigadiers zijn, na een verplichte cursus, door de gemeente verzekerd. U kunt zich opgeven bij Jolanda Pel, 023-5365640

### BUITENSCHOOLSE OPVANG (BSO)

Na schooltijd en in de vakanties kunnen uw kinderen ‘worden opgevangen’ bij verschillende instellingen voor kinderopvang. In Haarlem zijn diverse mogelijkheden voor buitenschoolse opvang; op school kunt u hier meer informatie over krijgen. Met *‘t Hazeltje*, *kinderopvang Eleanora*, *Op Stoom* en *Pitstop* hebben wij een convenant, Marjon Korevaar is de contactpersoon voor de buitenschoolse opvang.

### C COÖRDINATOR TSO

Maria Elena Bisschop, mobiel: 0610387737,  
email: [info@kinderopvangeleanora.nl](mailto:info@kinderopvangeleanora.nl)  
TSO- financiën: Jan Koenes, mobiel: 06-53522695  
Email: [tso@dreefschool.nl](mailto:tso@dreefschool.nl)

## **E ONDERWIJSADVIES; EDUCATIEVE DIENSTVERLENING**

Onderwijsadvies is de schoolbegeleidingsdienst van de regio. Onderwijsadvies ondersteunt ons bij de schoolontwikkeling en de leerlingenzorg. Onze school heeft regelmatig contact met Onderwijsadvies. De aan Onderwijsadvies verbonden psychologen adviseren ons bij de begeleiding van individuele (zorg)leerlingen.

## **ETEN EN DRINKEN**

In de pauze krijgen de leerlingen de gelegenheid iets te drinken en iets te eten. Een boterham of wat fruit is voor uw kind een gezonde onderbreking van de morgen. Aangezien wij geen schoolmelkvoorziening hebben nemen de leerlingen zelf drinken mee. Om het milieu te ontzien geven wij er de voorkeur aan dat u het drinken meegeweet in een beker.

## **EXCURSIES**

In het kader van het projectonderwijs worden er elk jaar verschillende excursies gemaakt. Bijvoorbeeld naar het Frans Halsmuseum, het Provinciehuis, de Haarlemse Hofjes, de kinderboerderij, de Grote of St. Bavokerk, het Teylersmuseum, het Verzetmuseum of het Corrie ten Boomhuis, het strand en de Kennemerduinen. In de kersttijd brengen onze kinderen een kerstgroet aan de bewoners/sters van Haarlemse hofjes, ziekenhuizen en bejaardentehuizen. Wanneer er een excursie naar Amsterdam of Leiden gehouden wordt, reizen de kinderen met het openbaar vervoer.

## **F FIETSEN**

Verkeersdeskundigen hebben uitgemaakt, dat het niet verantwoord is, dat kinderen jonger dan 12 jaar zich alleen op de fiets in het verkeer begeven. Met de kinderen zal worden afgesproken wie er wel of niet op de fiets naar school mogen komen. In verband met de beperkte ruimte in de stalling geldt voor kinderen die vlak bij school wonen dat zij lopend naar school komen. Binnen het hek moet de fiets aan de hand worden vervoerd er mag niet gefietst worden. Fietsen mogen niet tegen de schoolmuur geplaatst worden. Natuurlijk vervoert u uw kind op een fiets met jasbeschermer. Plaatst u uw fiets bij het brengen en halen a.u.b. niet pal voor de school. Er is voldoende ruimte op de stoep van de burens van nummer 22 en aan de overkant. Wij verzoeken u vriendelijk **géén** fietsen te plaatsen bij de burens van Dreef 16 en 18.

## **FOTOGRAAF**

Eenmaal per jaar komt de schoolfotograaf op school. Vanzelfsprekend bent u vrij in het al dan niet aanschaffen van de foto's.

## **G GOEDE DOELEN**

Jaarlijks wordt aandacht besteed aan een tweetal goede doelen. Wij willen onze kinderen graag meegeven dat wij met elkaar zorg moeten dragen voor anderen op de wereld die het een stuk minder goed hebben dan wij. Aan het begin van het schooljaar, kiezen wij de doelen waar wij dit jaar aandacht aan willen besteden en brengen dit vervolgens uitgebreid onder de aandacht van de kinderen en de ouders. Een van de doelen waar wij dit jaar aan meewerken is Jantje Beton.



# G

## **GROOTOUDERS**

Ieder schooljaar worden de grootouders van de groepen 3 uitgenodigd om op school op visite te komen.

## **GYMNASTIEK**

Wilt u zorgen voor passende gymnastiekkleding, voorzien van de naam van uw kind? Wij adviseren u uw kind tijdens de gymnastieklessen gymschoenen te laten dragen. De kinderen uit de groepen 1 en 2 laten hun gymkleding met naam erop op school. De leerlingen van de groepen 3 t/m 8 nemen hun gymkleding mee naar huis.

## **H HOOFDLUIS**

Regelmatig steekt de hoofdluis weer de kop op; heel vervelend maar het kan iedereen overkomen. Om te voorkomen dat uw kind hoofdluis krijgt, worden de jassen e.d. in de gang in een luizenzak gestopt. U ontvangt van de school zo'n luizenzak. Wanneer de zak kwijt raakt dan kunt u bij de conciërge een nieuwe kopen. Het is heel belangrijk dat u uw kind wekelijks controleert op luis; hieronder staan de belangrijkste regels in geval van luis.

Wat te doen bij hoofdluis:

1. Als er (levende) luizen worden geconstateerd geldt de regel: 'Bij luis naar huis'.
2. U dient dan uw kind te behandelen met Prioderm- of Noury lotion.
3. Deze behandeling 1 x doen en na een week 1 x herhalen.
4. Als er alleen neten zijn (deze bewegen niet en zitten vastgeplakt aan het haar) dan heel goed kammen met de netenkam.
5. Om de neten los te weken, is er speciale crèmespoeling te koop die de lijm oplost waardoor de neten makkelijker los laten; de crèmespoeling vergemakkelijkt ook het kammen.

N.B. Preventief behandelen met de lotion heeft geen enkele zin; sterker nog het maakt de luizen alleen maar resistent. Regelmatig heel goed kammen met de netenkam is wel heel zinvol.

## **HULPOUDERS**

Op de Dreefschool zetten veel ouders zich actief in voor de school. Veel activiteiten zoals excursies, brigadiëren, TussenSchoolse Opvang etc. zijn ondenkbaar zonder de inzet van ouders. U kunt zich voor de diverse activiteiten opgeven bij de groepsleerkrachten.

## **I INFORMATIEVOORZIENING GESCHIEDEN OUDERS**

De school informeert u als ouders graag over de prestaties en het welbevinden van uw kind. Ons uitgangspunt is dat het belang van uw kind voorop moet staan en dat dat belang er in het algemeen het meeste mee is gediend s als beide ouders goed op de hoogte zijn van wat er op school gebeurt.

Er is een protocol dat uitleg geeft over de wijze waarop de school omgaat met de informatievoorziening voor gescheiden ouders. Het protocol besteedt onder andere aandacht aan de vraag wat u van de school mag verwachten, wat van u zelf wordt verwacht en op welke informatie u als gescheiden ouder kunt rekenen. Dan weet u als

gescheiden ouder waar u aan toe bent en wat u zelf kunt doen om de ontwikkeling en vorderingen van uw kind goed te blijven volgen. U kunt dit protocol vinden op de website van de school of aan de school vragen een exemplaar aan u te overhandigen.

#### **J** JASSEN EN TASSEN

Wij raden u aan de jas en de gymtas van uw kind te voorzien van zijn/haar naam.

#### **K** KINDERFYSIOTHERAPIE

Elke dinsdagochtend is Inga Rocourt, kinderfysio therapeute in het speellokaal van hethoofdgebouw aanwezig. Haar 'thuisbasis' is de praktijk voor kinderfysiotherapie 'Zuider Emmakade'.

#### **Informatie over kinderfysiotherapie**

Iedereen heeft in zijn kinderjaren spelenderwijs leren bewegen. Meestal gaat dat goed en bijna ongemerkt. Bij sommige kinderen kan de ontwikkeling wat langer duren of afwijken van wat gebruikelijk is. Dit kan verschillende redenen hebben. Hiervoor hebben deze kinderen specifieke oefeningen nodig om zich bepaalde vaardigheden (bijv. kleutervaardigheden als rennen, springen, klimmen, hinkelen, huppelen, etc., maar ook fijn motorische vaardigheden zoals schrijven) eigen te maken of om te leren met minder mogelijkheden zo optimaal mogelijk te functioneren. Bij de oefeningen staat de functionaliteit centraal. Als een kind, om welke reden dan ook, een achterstand heeft in de sensomotorische ontwikkeling, kan het zich daardoor ook op andere gebieden minder goed gaan ontwikkelen.

U kunt daarbij denken aan weinig zelfvertrouwen in het contact met leeftijdgenootjes en in het functioneren in de groep. Het is daarom van groot belang vroegtijdig te starten met de juiste zorg, zodat het kind zich optimaal kan ontwikkelen en weer 'lekker in zijn vel' en 'stevig in zijn schoenen' komt.

#### **Verwijzen**

U kunt verwezen worden via de schoolarts, de huisarts of een specialist naar Inga Rocourt. Bij de meeste zorgverzekeraars is een verwijzing echter niet meer noodzakelijk. Elke dinsdagochtend is zij in het speellokaal.

#### **Aanmelding**

U kunt Inga bereiken via de leerkracht van uw kind of de intern begeleider, via de praktijk, of op maandag en dinsdag via haar mobiele telefoon. Mocht zij niet in de gelegenheid zijn deze te beantwoorden, spreekt u dan gerust uw bericht en telefoonnummer in.

De belangrijkste aanmeldingsgegevens zijn:

- naam van uw kind
- geboortedatum van uw kind
- reden van de verwijzing
- verzekeringsnummer van uw kind
- telefoonnummer



# K

**Praktijkadres:**

*Praktijk voor kindersfiotherapie Zuider Emmakade,*  
Zuider Emmakade 45f, 2012 KN Haarlem.

Tel; 023 5320653

[www.kindersfiozouideremmakade.nl](http://www.kindersfiozouideremmakade.nl).

Vermeld dat het om een aanmelding op de Dreefschool gaat! Het mobiele nummer van Inga Rocourt is op maandag en dinsdag 06 23207616

Op school is bij de administratie uitgebreidere informatie op te vragen over het werk en de werkwijze van de kindersfiotherapeute.

**KLACHTEN**

Zie klachtenregeling Salomo in deel 8 van deze gids.

**KLASSENWACHT**

Elke week zijn vier leerlingen klassenwacht. Rekent u erop dat in die week uw kind een kwartier later thuis komt. In het lokaal hangt een schema van werkzaamheden voor de klassenwacht.

**L LEERPLICHT EN VERLOF**

Zie 'leerplicht en verlof' in deel 8 van deze gids.

**M MOBIELE TELEFOONS**

In principe willen we dat mobiele telefoons thuis blijven. Mocht u als ouder uw kind toch een telefoon mee naar school willen geven dan gelden op school de volgende regels: De telefoon wordt om 8.30 uur afgegeven aan de leerkracht en om 15.00 uur krijgt de leerling zijn/haar telefoon terug.

**O OUDERBIJDRAGE**

De bijdrage voor het schooljaar 2011-2012 is vastgesteld op € 60 incl. schoolreisje per kind. Het bedrag komt altijd ten goede aan zaken die de school aangaan en waar ouders en kinderen hun voordelen van hebben. U ontvangt voor deze bijdrage een acceptgirokaart.

De ouderraadgelden worden besteed aan Sinterklaas, vader- en moederdagcadeaus, Paasontbijt, vossenjacht, playbackshow enz. Ook wordt een deel van de schoolreiskosten betaald uit de ouderbijdrage. Ouders van kinderen die tijdens het schooljaar instromen, betalen € 5 per maand. Giro van de Ouderraad Dreefschool is 2836787. Er zijn soms activiteiten die niet bekostigd worden uit de ouderbijdrage, bijvoorbeeld sommige excursies, schaatslessen enz...

**OUD PAPIER**

Bij de school staat een container voor oud papier. De container is alleen bestemd voor het oud papier van de school.

## **OVERBLIJVEN / TUSSENSCHOOLSE OPVANG (TSO)**

Op de Dreefschool hanteren we een continuurooster. Alle kinderen blijven tussen de middag over op school. Dit beperkt de verkeersoverlast van het halen en brengen. In de middagpauze eten de kinderen eerst in hun lokaal onder leiding van de leerkracht. Na het eten, spelen de kinderen drie kwartier buiten onder het toezien van de overblijfouders. De overblijfouders ontvangen voor hun werkzaamheden een vrijwilligersvergoeding van € 9,00 per keer. In overleg met de medezeggenschapraad en de ouderraad is besloten het overblijfgeld vast te stellen op € 1,70 per kind per keer. Indien dit bedrag voor u bezwaarlijk is, kunt u zich wenden tot de gemeente, voor het aanvragen van een tegemoetkoming in de schoolkosten.

De coördinatie van het overblijven is uitbesteed aan Kinderopvang Eleanora. De coördinatrice is Maria Elena Bisschop. Zij is bereikbaar op tel nr. 06-10387737.

Van het overblijfgeld worden de overblijfouders, de overblijfcoördinator en enkele beroepskrachten van kinderopvang Eleanora betaald. Het geld dat overblijft, moet conform de wet geheel ten goede komen aan het overblijven. Er worden o.a. spelmaterialen en speelgoed van gekocht. Er worden ook activiteiten voor de kinderen geregeld die daaruit betaald worden. De directeur geeft jaarlijks aan de MR inzicht in de besteding van de overblijfgelden. De tussenschoolse opvang moet aan een aantal kwaliteitscriteria voldoen. Overblijfkrachten moeten geschoold worden en er moet een duidelijke en controleerbare administratie zijn voor het innen van de gelden en het betalen van de overblijfkrachten. Om aan de administratieve eisen te kunnen voldoen, kunt u het overblijfgeld uitsluitend betalen door het over te maken op onderstaand bankrekening. U ontvangt een rekening voor de kosten van het overblijven. Wij verzoeken u het bedrag over te maken op Ing 1728441 t.n.v. Stichting Salomo. Dit graag o.v.v. Overblijfgeld en de naam / namen van uw kind(eren) en het factuurnummer. Wanneer het overblijfgeld na een maand van facturering niet betaald is, dan krijgt u een betalingsherinnering. Als deze betalingsherinnering niet binnen een maand op onze rekening staat kan uw kind (eren) helaas geen gebruik meer maken van de tussenschoolse opvang.

Voor vragen over de financiën kunt u terecht bij Jan Koenes, gsm. 06-53522695 of via de e-mail: [tso@dreefschool.nl](mailto:tso@dreefschool.nl)

## **OVERSTEKEN**

Een kind mag van school naar de speelplaats in het park en omgekeerd nooit alleen oversteken. Er mag pas overgestoken worden als de hele verkeersbrigade op haar post staat. Kom dus niet voor 8.15 uur op school! De brigadiers gebruiken de verkeerslichten alleen als hulpmiddel: springt het verkeerslicht voor ons op groen, dan eerst zeer goed uitkijken en pas daarna kunnen de verkeersarmen worden opengezwaid. Na de ochtendpauze en na de middagpauze gaan de groepen in rijen naar de overkant.

## **P PARKEREN BIJ DE SCHOOL**

Het parkeren van een auto vlak bij school is een probleem. We raden u aan om met de fiets of lopend te komen. Mocht u niet anders kunnen, dan kunt u uw auto op de Dreef zetten. Het zebraapad waar de kinderen oversteken moet aan beide kanten minstens 10 meter vrijzicht hebben.



## PLEINWACHT

De leerlingen spelen altijd onder toezicht van de leerkrachten of de overblijfouders.

## PROJECT VOOR DE HELE SCHOOL

Ieder jaar wordt er rond februari door alle groepen gewerkt aan een door de leerkrachten gekozen project. Het project wordt gewoonlijk afgesloten met een 'tentoonstelling' voor kinderen, ouders en grootouders.

## R **RAPPORTAGE EN OVERGANG NAAR DE VOLGENDE GROEP**

Twee keer per jaar krijgen de ouders tijdens de 10 minuten gesprekken van de groepen 4 t/m 8 hun rapport mee. Het overgangsrapport krijgen de kinderen op de laatste dag mee naar huis. De kinderen van de groepen 3 ontvangen twee keer per jaar een rapport n.a.v. de leesmethode en aan het eind van het schooljaar hun eerste Dreefschoolrapport.

Adviesgesprekken over het voortgezet onderwijs vinden plaats in februari. Aan het eind van elk schooljaar geeft de leerkracht namens het schoolteam een bindend advies over de overgang naar de volgende groep.

## S **SAMENSTELLING DREEFTEAM**

### DIRECTEUR

Jan Vos van Marken

### BOUWCOÖRDINATOREN

Monique Heldoorn-Happee

onderbouwcoördinator

Gaby van Eijk

middenbouwcoördinator

Ellis Kolk

bovenbouwcoördinator,  
tevens locatieleider

### INTERNE BEGELEIDERS

Daphne Bisschops-Hoek

onderbouw

Caroline Knoop

middenbouw

Elly Lodewijkx

bovenbouw

### ADMINISTRATIE

Eline van Emden

### CONCIËRGE

Chaim van den Brink

### KLASSENASSISTENT ICT

Marco van Vliet

LEERKRACHTEN	
Patty Batenburg-Warmerdam	Ellis Kolk
Marieke van Bergen-Dalhuysen	Charlotte Koolbergen
Daphne Bisschops-Hoek	Marjon Korevaar- van Ravenstein
Kim Duzink	Lex Lasschuit
Gaby van Eijk-Haccou	Elly Lodewijkx
Willemijn de Graaff	Joost Millenaar
Marianne Habraken-Poort	Suzanne Sandee
Monique Heldoorn-Happee	Dafne Sartorius
Niek Hoitink	Rianne van Schie
Marleen d'Hondt	Kelly Stoel
Constance Huveneers	Marjolein Stuifbergen
Louise Jonker-Nierop	Mieke van Schie
Yolanda Kaart-Kramer	Jannie Ullersma-van Haaften
Edith Keus	Marijke van Wijngaarden-Brouwer
Dick Klip	Joke Wilshaus-Mulders
Caroline Knoop	

### SCHAATSEN

De groepen 5 en 6 gaan een aantal keer per schooljaar schaatsen. De leerlingen van de groepen 7 en 8 volgen een aparte schaatscursus. Voor het schaatsen wordt een financiële bijdrage gevraagd.

### SCHOOLARTS

Na een oproep volgt er in de kleuterbouw en in de bovenbouw een uitgebreid onderzoek van uw kind door de schoolarts. In groep 5 komt een medewerkster van de GG&GD om de kinderen nogmaals te onderzoeken. Tijdens dit onderzoek wordt gekeken naar oren, ogen en de algehele conditie van het kind. Mochten er problemen gesignaleerd worden, dan krijgt u een oproep voor een nader onderzoek. In groep 7 krijgt u weer een oproep voor een onderzoek.

Het adres van de GG&GD is: Westergracht 72, 2014 XA Haarlem, tel 023 5115600.

### SCHOOLONGEVALLenVERZEKERING

Zie deel 8 van deze gids

### SCHOOLREGELS & PESTPROTOCOL

We hebben op de school 4 basis leefregels. De school moet:

• *fijn* • *netjes* • *rustig* • *veilig zijn*.

U vindt de leefregels elders in de schoolgids.

Het anti pest protocol kunt u bij de directeur opvragen.



### **SCHOOLREISJES EN SCHOOLKAMP**

Aan het begin van het schooljaar gaan de kinderen van de groepen 8 vier dagen op kamp. De groepen 1 t/m 7 gaan een dagje uit. Hiervoor wordt een financiële bijdrage gevraagd en vanuit de ouderbijdrage wordt ook een deel van de kosten van de schoolreisjes betaald.

### **SCHOOLTELEVISIE**

In alle groepen volgen wij uitzendingen van schooltelevisie. Informatie vindt u op: [www.schooltv.nl](http://www.schooltv.nl)

### **SCHOOLTIDEN**

#### **Groepen 1/2, 3 en 4**

- |                               |                                   |
|-------------------------------|-----------------------------------|
| • maandag, dinsdag, donderdag | 8.30 - 12.00 en 13.00 - 15.00 uur |
| • woensdag                    | 8.30 - 12.15 uur                  |
| • vrijdag                     | 8.30 - 12.00 uur                  |

#### **Groepen 5, 6, 7 en 8**

- |  |                                   |
|--|-----------------------------------|
| • maandag, dinsdag, donderdag, vrijdag | 8.30 - 12.00 en 13.00 - 15.00 uur |
| • woensdag                             | 8.30 - 12.15 uur                  |

Leerlingen mogen vanaf 8.15 uur naar binnen.

### **SINTERKLAAS**

Sinterklaas bezoekt ons ieder jaar. Voor de kleuters komen de ouders op school om een surprise te maken. De leerlingen van de groepen 3 en 4 krijgen van de Sint een klein cadeautje, de kinderen van de groepen 5 t/m 8 maken voor elkaar een surprise.

### **SPONSORING**

Wanneer op school de eventuele sponsorgelden de € 2500,- overschrijden, zal de directie contact opnemen met het bestuur. Bij lagere bedragen is het voldoende als de directie het bestuur op de hoogte stelt van de bijeen gebrachte gelden. Tot op heden heeft de Dreefschool geen gebruik gemaakt van sponsorgelden zoals omschreven in de regels van de MR wetgeving en het gesloten convenant .

### **SPORTDAG**

Ieder jaar staat er voor alle groepen van de school een sportdag op het programma.

### **SPREEKUR DIRECTEUR OP AFSpraak**

Wij stimuleren van harte een goede communicatie tussen school en ouders. Als er iets is, aarzelt u dan alstublieft niet om er over te komen praten. Van onze kant nemen wij zonder meer contact met u op als er zaken aan de orde zijn die besproken dienen te worden. In eerste instantie dient u problemen met de leerkracht van uw kind te bespreken, maar u kunt ook te allen tijde een afspraak met de directeur maken. Informatie spreken wij elkaar wel op de gang of bij de ingang maar voor serieuze zaken graag even een afspraak maken.

## U UITSTROOMGEGEVENS

Jaarlijks informeren wij u over de eindopbrengsten van het onderwijs op de Dreefschool.

De uitstroomgegevens van het schooljaar 2010-2011 zijn:

SCHOOLKEUZE	AANTAL LEERLINGEN 48	PERCENTAGE
VWO	21	42%
HAVO	11	22%
VMBO-T	15	30%
VMBO-T LWOO	2	4%
VMBO-B	1	2%

De Dreefschool wordt gedurende de hele middelbare schoolperiode geïnformeerd over de vorderingen van de leerlingen.

## V VAKANTIEROOSTER

HERFSTVAKANTIE:	17-10-2011 t/m 21-10-2011
KERSTVAKANTIE:	26-12-2011 t/m 06-01-2012
VOORJAARSVAKANTIE:	27-02-2012 t/m 02-03-2012
GOEDE VRIJDAG EN PASEN:	06-04-2012 t/m 09-04-2012
MEIVAKANTIE:	30-04-2012 t/m 04-05-2012
HEMELVAART	17-05-2012 t/m 18-05-2012
PINKSTEREN	28-05-2012 t/m 01-06-2012
ZOMERVAKANTIE:	23-07-2012 t/m 31-08-2012

De vrijdagmiddagen voor de kerstvakantie en de zomervakantie zijn voor de bovenbouw vrij.

<b>STUDIEDAGEN ONDERBOUW (GROEP 1 T/M 4)</b>	Vrijdag 30 september Maandag 24 oktober Woensdag 16 november Dinsdag 24 januari donderdag 5 april  Vrijdag 6 juli (groepen 3) vrij i.v.m. wendag oudste kleuters
--	--

De onderbouw gaat dit jaar 902,75 uur naar school.

De bovenbouw gaat dit jaar 1000,5 uur naar school. In 8 aaneengesloten schooljaren maakt dit 7613 uur. Het minimum aantal uren is gesteld op 7500 uur.

## **VEILIGHEID**

Wanneer wij willen dat onze kinderen optimaal kunnen presteren, zullen wij moet zorgen voor een sfeer van veiligheid en vertrouwdheid. De kinderen moeten met plezier naar school gaan en het naar hun zin hebben in de klas, maar ook in en rond het gebouw. Dat betekent dat wij veel aandacht besteden aan dat gevoel van veiligheid. Letterlijk bijvoorbeeld in de zin van ontruimingsoefeningen en een goed georganiseerde verkeersbrigade. Letterlijk ook door een groot deel van het team jaarlijks de BHV cursus te laten doen. Maar ook figuurlijk in de zin van veel aandacht voor de sociaal emotionele ontwikkeling, aandacht voor normen en waarden, voor regels en afspraken, voor omgangsvormen, voor omgaan met pesten en agressie enz. enz. De Dreefschool is een school waar veiligheid in de brede zin van het woord, hoog in het vaandel staat. De school heeft een veiligheidsbeleid, een anti pest protocol en een geldige gebruiksvergunning. Het veiligheidsbeleid ligt ter inzage bij de directeur.

## **VERJAARDAGEN**

Jarige kinderen mogen op school trakteren en de klassen rondgaan. Er zijn veel suggesties te bedenken voor een gezonde traktatie. Liever geen snoep!! Op hun verjaardag krijgen de kinderen een Dreefschool cadeautje.

## **VERKEERSEXAMEN**

In groep 7 leggen de leerlingen een theoretisch en praktisch verkeersexamen af.

## **VERVOER VAN LEERLINGEN**

Regelmatig doen wij een beroep op ouders om te rijden voor de groep van hun kind. Natuurlijk moet dit zo veilig mogelijk verlopen. Het vervoer met de auto gebeurt alleen als het uitstapje in de regio plaats vindt. In alle andere gevallen wordt er gebruik gemaakt van het openbaar vervoer of de fiets ( groep 7 en 8). In het veiligheidsplan van de school is over het vervoer per auto het volgende opgenomen:

### **Vervoer per auto**

- De school heeft een doorlopende verzekering afgesloten.
- Ouders die rijden, beschikken over een inzittendenverzekering en overleggen een kopie daarvan aan de leerkracht aan het begin van het schooljaar.
- Het aantal veiligheidsgordels in de auto bepaalt het aantal leerlingen dat mag worden vervoerd.
- Leerlingen die groter dan 1.35 meter zijn, mogen voorin zitten. Personen die kleiner zijn dan 1.35 meter mogen allen voorin zitten als er gebruik wordt gemaakt van een wettelijk goedgekeurd kinderzitje/stoelverhoger.
- Begeleiders krijgen, indien nodig, een route beschrijving.
- Heb speciaal aandacht voor het in- en uitstappen.
- De leerkracht rijdt zelf niet.
- Leerkracht neemt info van alle leerlingen mee.

### **VOORTGEZET ONDERWIJS**

Om tot een zo goed mogelijke advisering voor leerlingen naar het vervolgonderwijs te komen, maakt de school gebruik van begeleiding van OnderwijsAdvies en Het Antwoord. Dat houdt in, dat in groep 7 en 8 toetsen worden afgenomen. In groep 7 de CITO-Entreetoets en in groep 8 de NIO en het Drempelonderzoek voor die kinderen waar twijfel bestaat over de verwijzing. Niet alleen intellectuele mogelijkheden worden getoetst, maar ook persoonlijkheidskenmerken als belangstelling, concentratie en werkhouding.

In februari en maart zijn er open dagen voor voortgezet onderwijs. Tevens bezoeken de leerlingen van groep 8 in klassenverband een aantal scholen. De basisschool geeft advies over het te kiezen type onderwijs.

### **VERZUIM**

Als uw kind door ziekte of om andere redenen de school moet verzuimen, verzoeken wij u ons daar vóór schooltijd (tussen 8.15 en 8.30) uur van op de hoogte te stellen. (tel. 023-5312912)

Wij verzoeken u dokters- of andere afspraken voor uw kind buiten de schooluren te maken. Voor het verlenen van extra verlof moeten wij ons houden aan de door de Minister van Onderwijs opgelegde (strengere) regels. Aanvraagformulieren voor extra verlof zijn te verkrijgen bij de leerkracht. Graag elke vorm van verzuim zo mogelijk voorkomen tijdens de Cito-toetsweken.

### **W WEBSITE**

Op de website van onze school staat veel actuele informatie: [www.dreefschool.nl](http://www.dreefschool.nl).

### **WEEKBRIEF**

Wij zijn overgegaan op het digitaal versturen van de weekbrief. U kunt zich opgeven om de weekbrief digitaal te ontvangen via de administratie of via de e-mail: [info@dreefschool.nl](mailto:info@dreefschool.nl). De bedoeling van de weekbrief is dat u goed op de hoogte gehouden wordt van alles wat er op school gebeurt.

De weekbrief wordt wekelijks op de website geplaatst.





## **8 BESTUURLIJK BELEID STICHTING SALOMO**

- 8.1 Leerplicht en verlof
- 8.1.1 Verlof
- 8.1.2 Vrijstelling van onderwijs
- 8.1.3 Schorsing
- 8.1.4 Toptalenten sport en cultuur
- 8.1.5 Verwijdering
- 8.2 Het vervangingsprotocol van salomo
- 8.3 Samenwerkingsverband  
(weer samen naar school)
- 8.4 Gemeenschappelijke medezeggenschapsraad
- 8.5 Sporsorgelden
- 8.6 Verzekeringen
- 8.6.1 Algemene aansprakelijkheid.
- 8.6.2 Schoolongevallenverzekering
- 8.7 Klachtenregeling
- 8.8 Kindermishandeling en huiselijk geweld.
- 8.9 Meldplicht en aangifteplicht bij seksuele intimidatie en geweld



## 8 BESTUURLIJK BELEID STICHTING SALOMO

*De Dreefschool maakt deel uit van Salomo, Stichting voor Christelijk Primair Onderwijs Zuid-Kennemerland. Als stichting streven we er naar om de scholen goed te besturen en de belangen van het christelijk primair onderwijs in de regio optimaal te behartigen.*

Salomo bestaat uit een aantal scholen die met elkaar verbonden zijn door een inspirerend boek: de bijbel. De scholen die deel uitmaken van Salomo komen overwegend voort uit de protestants-christelijke traditie; een kleiner aantal scholen heeft een interconfessionele achtergrond. In de praktijk van alledag zien we dat de Salomo scholen elk op hun eigen wijze vorm geven aan onderwijs met een christelijke identiteit. Variërend van expliciete aandacht voor de christelijke traditie en geloofsbeleving tot meer impliciete aandacht voor waarden, normen en gedrag die met christelijke identiteit worden geassocieerd. We realiseren ons dat de christelijke school geen vanzelfsprekende keuze meer is. Maar we zien tegelijkertijd dat velen, kinderen en volwassenen en al dan niet kerkelijk, op zoek zijn naar zin en samenhang. Onze scholen geven elk op hun manier ruime aandacht aan deze zoektocht en proberen kinderen een kompas mee te geven voor de toekomst, een innerlijk en eigen kompas. Het is de christelijke, zingevende grondslag van onze organisatie die betekenis en bestaansrecht geeft aan Salomo en aan onze scholen. Vanuit een christelijke visie stelt Salomo zich ten doel om door middel van een kwalitatief hoogwaardig onderwijsaanbod bij te dragen aan de ontwikkeling van kinderen in de regio tot actieve, weerbare, maatschappijbetrokken, betrouwbare en enthousiaste medeburgers, die geleerd hebben hun mogelijkheden optimaal te benutten.

Het bestuur is verantwoordelijk voor 17 scholen in de gemeenten Bloemendaal, Haarlem, Heemstede en Zandvoort. Ruim 4000 leerlingen bezoeken onze scholen.

De scholen die tot de Salomo behoren, waar-

onder deze school, laten zich bij de inrichting van het onderwijs en de manier waarop zij met kinderen, ouders en verzorgers omgaan, leiden door een aantal kernwaarden:

**Samen:** verantwoordelijk en maatschappelijk betrokken

**Christelijk**

**Plezier**

**Open en toegankelijk**

**Zorgzaam**

**Kwaliteits- en resultaatgericht**

Elke school binnen Salomo, dus ook deze school, geeft vorm en uitdrukking aan wat wij als onze opdracht en onze kernwaarden zien, of het nu gaat om het vormgeven aan christelijke identiteit en de persoonlijke geloofsontwikkeling van kinderen, de contacten met ouders en verzorgers en hun betrokkenheid bij de school, of de positie in de wijk. Zo voelen wij ons met elkaar verbonden, terwijl we tegelijkertijd aan onze scholen volop ruimte bieden om samen met de kinderen, de ouders of verzorgers, en het team een eigen gezicht en kleur te geven aan de school.

We vinden het belangrijk dat de contacten tussen ouders of verzorgers en de school zo soepel en rechtstreeks mogelijk verlopen, zonder dat de bovenschoolse directie of het bestuur eraan te pas hoeven komen. Dat betekent: in direct gesprek of overleg met leerkrachten of de directeur van de school. De directeur is gemachtigd om vrijwel alle taken en verantwoordelijkheden op schoolniveau namens de bovenschoolse directie en het bestuur uit te oefenen. Uiteraard overleggen we regelmatig met de directies van onze scholen, soms ook over vragen die betrekking hebben op individuele leerlingen. Maar we streven ernaar dat alles op school kan worden besproken en afgedaan. En in praktijk lukt dat uitstekend. Al maakt de school dan ook deel uit van een grotere organisatie, op die manier kan iedereen zich thuis blijven voelen op de eigen school.

Salomo: voor ons staat de naam voor wijsheid. Geen wijsheid die uitsluitend gebaseerd is op kennis, maar beroep doet op oordeels- en beoordelingsvermogen, inzicht, onafhankelijke opstelling, de juiste keuzes kunnen maken en mensenkennis. Allemaal eigenschappen en vaardigheden die de Salomo scholen willen meegeven aan kinderen in hun ontwikkeling. Zodat ze leren “wijs” in het leven te staan. En daarbij wensen we hen een “onwijs” leuke schooltijd toe!

### **Adres van de stichting:**

Salomo, Stichting voor Christelijk Primair Onderwijs Zuid-Kennemerland  
Bezoekadres: Tetterodestraat 66 , Haarlem  
Postadres: Postbus 2018 , 2002CA Haarlem  
Tel.nr. : 023 7078380  
Fax.: 023 5459076  
Internet: [www.salomoscholen.nl](http://www.salomoscholen.nl)  
e-mail: [info@salomoscholen.nl](mailto:info@salomoscholen.nl)

Ben Cüsters

*Bestuurder / algemeen directeur van Salomo*

## **8.1 LEERPlicht EN VERLOF**

De Leerplichtwet geeft aan dat ieder kind vanaf de dag waarop het vier wordt, naar school gaat maar nog niet leerplichtig is. Een kind *moet* naar school op de eerste dag van de maand, die volgt op zijn of haar vijfde verjaardag. Op die dag moet uw kind ook op school staan ingeschreven. Als het volledige schoolprogramma een te zware opgave is, mag de vijfjarige ten hoogste vijf uur per week thuisblijven, mits dat tijdig vooraf aan de directie wordt doorgegeven. Daarnaast kan de directie toestemming geven voor nog eens vijf uur per week vrijaf. Vanaf de leeftijd van zes jaar gelden de leerplichtregels, dus zonder eventuele extra vrije uurtjes per week.

### **8.1.1 VERLOF**

Buitengewoon verlof tijdens de schooltijden is alleen toegestaan in geval van gewichtige omstandigheden zoals bijvoorbeeld overlij-

den binnen de familie, huwelijken of jubilea van ouders en grootouders, wettelijke verplichtingen waaraan buiten de schooltijden niet kan worden voldaan. Uitgangspunt is dat het gaat om omstandigheden die buiten de wil van de ouders en/of het kind zijn gelegen.

Afwezigheid vanwege bijvoorbeeld verjaardagen, gewoon familiebezoek (ook naar het buitenland), vakantie in een goedkope periode, een reisje dat u heeft gewonnen, eerder vertrek naar of latere terugkeer van vakantie zijn geen redenen voor verlof.

Extra verlof voor vakantie buiten de schoolvakanties wordt dus niet verleend. Alleen in uitzonderlijke omstandigheden kan hiervan worden afgeweken: wanneer extra vakantie om medische redenen noodzakelijk wordt geacht of wanneer een van de ouders een zo specifiek beroep uitoefent dat het aantoonbaar onmogelijk is om in de schoolvakanties met het gezin op vakantie te gaan. Belemmeringen of organisatorische problemen op uw werk vallen daar niet onder en geven dus geen recht op extra vakantieverlof; het moet echt gaan om de aard van het beroep. Maar ook dan nog gelden er beperkingen ten aanzien van de duur van de extra vakantie en het moment waarop deze mag worden gepland. Bovendien dient u schriftelijke verklaringen te kunnen overleggen, van bijvoorbeeld een arts of werkgever. Een standaard werkgeversverklaring is daarvoor niet toereikend.

In beide gevallen, dus zowel verlof vanwege gewichtige omstandigheden als extra vakantieverlof, dient u vooraf een schriftelijke aanvraag

in te dienen bij de directeur, bij voorkeur acht weken van tevoren. Aanvraagformulieren zijn verkrijgbaar bij de administratie of de leerkracht van uw kind. Bij een verlofaanvraag van meer dan tien schooldagen vanwege gewichtige omstandigheden wordt u verwezen naar de leerplichtambtenaar van de



gemeente, omdat de directie hierover niet mag beslissen.

Aanvragen voor meer dan tien dagen extra vakantieverlof worden altijd afgewezen, evenals extra verlof in de eerste twee weken van schooljaar. Verlof dat wordt opgenomen zonder toestemming van de directeur of de leerplichtambtenaar wordt gezien als ongeoorloofd schoolverzuim. De schoolleiding is verplicht dit aan de leerplichtambtenaar te melden, die proces-verbaal kan opmaken.

Voor meer informatie kunt u terecht bij de directeur of de leerplichtambtenaar van uw woongemeente.

Probeer u op de eerste plaats te voorkomen dat uw kind lessen mist! En laten we ons met elkaar realiseren dat leren vooral een recht en een kans is voor uw kind om zich optimaal te ontwikkelen, en niet op de eerste plaats een plicht!

Omdat we ons onderwijs en uw kind heel serieus nemen heeft het bestuur van Salomo de schooldirectie de opdracht gegeven om de leerplichtwet strikt na te leven

### **8.1.2 VRIJSTELLING VAN ONDERWIJS**

Volgens de wet op het primair onderwijs zijn alle leerlingen verplicht deel te nemen aan het onderwijs. Wel kan het voorkomen dat ouders een verzoek hebben om hun kind vrij te stellen van het deelnemen aan bepaalde onderwijsactiviteiten. Een vrijstelling kan alleen worden gegeven door het bevoegd gezag (het bestuur). Bij toezegging bepaalt het bevoegd gezag welke onderwijsactiviteiten voor de vrijstelling in de plaats komen.

### **8.1.3 SCHORSING**

De wet (WPO) noemt de mogelijkheid van schorsing niet, wel de mogelijkheid tot verwijdering van een leerling. Voor het primair onderwijs verwijzen we daarom naar de volgende algemene rechtsregel: wie meerdere (lees: verwijdering van een leerling) bevoegd

is, is ook bevoegd tot het mindere (schorsing). Dit betekent dat zowel voor een verwijdering als voor een schorsing dezelfde procedures en zorgvuldigheid vereist zijn.

Schorsing is een ordemaatregel, waardoor een leerling tijdelijk de toegang tot de school wordt ontzegd. Ingevolge het directiereglement van Salomo (art. 2.B.11) is de directeur bevoegd tot schorsen van een leerling. Een besluit tot schorsing dient wel getekend te zijn door het bevoegd gezag (de bestuurder). De directeur informeert de ouders schriftelijk omtrent een voorgenomen schorsing. En de directeur informeert de ouders vervolgens schriftelijk over een definitief besluit tot schorsing. De directeur voert geen schorsing uit, nadat is voorzien in de opvang van de leerling onmiddellijk nadat deze de toegang tot de school is ontzegd. De leerling blijft immers leerplichtig. Aan de leerling wordt een taak meegegeven.

De directeur informeert de leerplichtambtenaar. Een schorsing duurt maximaal 5 schooldagen. Verlenging van deze periode is toegestaan hangende een in gang gezette procedure tot definitieve verwijdering van de school. De directeur overlegt over deze verlenging met het bestuur en informeert de leerplichtambtenaar. De directeur kan met onmiddellijke ingang schorsen indien de geestelijke en de lichamelijke gezondheid en/of veiligheid van de medeleerlingen of van de personeelsleden dit vereist. De directeur documenteert de aanleiding en de achterliggende motieven van een schorsing. De directeur laat de ouders na enige tijd weten of de schorsingsmaatregel heeft gewerkt.

### **8.1.4 TOPTALENTEN SPORT EN CULTUUR**

Sport en cultuur nemen een belangrijke plaats in in onze maatschappij. Op hoog niveau presteren als toptalent op het gebied van sport of cultuur valt soms moeilijk te combineren met school. Omdat wij geloven dat het belangrijk is dat kinderen zich ook op andere

terreinen ontwikkelen en wij de talentontwikkeling willen bevorderen, wil onze school toptalenten de ruimte bieden hun activiteiten op hoog niveau te combineren met school. Hiervoor kan het nodig zijn dat een leerling een deel van de lestijd wordt vrijgesteld. Daar staat tegenover dat de school in overleg met ouders en/of leerling een inhaalprogramma opstelt dat de leerling moet verwezenlijken.

Wij willen als school een actief toptalentenbeleid voeren en gebruiken hiervoor de beleidsruimte die de wet ons biedt. Wij stellen echter ook voorwaarden bij dit beleid:

- Aanvragen kunnen alleen worden gedaan voor uitzonderlijke talenten; kinderen die op het hoogste (inter) nationale niveau presteren en in geval van topsport, een status hebben gekregen via hun sportbond of NOC\*NSF of als toptalent benoemd zijn en bekend zijn bij het Olympisch Netwerk. Voor cultuurtalenten geldt dat een jongere op het hoogste niveau (concoursten bij muziek, filmopnames of toneelvoorstellingen bij acteren) moet presteren en dat het moet gaan om een niet commercieel optreden (denk aan commercials).
- Ouders doen aan het begin van het schooljaar een schriftelijke aanvraag voor vrijstelling bij de school. In de aanvraag worden de momenten en/of data van afwezigheid vermeld.
- In de aanvraag wordt de noodzaak van deelname aan trainingen en wedstrijden/concoursten aangetoond. Het dient te gaan om nationale of internationale kampioenschappen/concoursten of trainingen daarvoor.
- Bij de aanvraag worden, in geval van topsport, kopieën van bewijsstukken van de toegekende status of aangemeld zijn bij het Olympisch Netwerk gevoegd.
- Bij cultuurtalenten, bijvoorbeeld bij de deelname aan een professionele productie, zal in voorkomende gevallen

contact worden opgenomen met de Arbeidsinspectie om tot een gezamenlijk standpunt te komen.

- In alle gevallen geldt dat de school een plan van aanpak opstelt, waarin wordt beschreven hoe de leerling de lesstof van de gemiste lessen gaat inhalen zonder achterstanden op te lopen. Uitgangspunt dient te zijn dat de leerling noch op cognitief, noch op sociaal-emotioneel terrein achter gaat lopen.

De school behoudt zich het recht voor om een vrijstelling in te trekken wanneer de schoolprestaties achteruitgaan of wanneer blijkt dat de leerling op sociaal-emotioneel gebied problemen krijgt.

### 8.1.5 VERWIJDERING

Verwijderen is het definitief uitschrijven van een leerling van de school. Het bestuur is bevoegd een leerling te verwijderen.

De directeur overlegt omtrent de mogelijke verwijdering namens het bestuur met de ouders. De directeur kan het bestuur schriftelijk, gemotiveerd en gedocumenteerd om verwijdering van een leerling verzoeken als het hiervoor genoemde overleg is gevoerd. Het bestuur besluit tot verwijdering niet dan nadat het de directeur en betrokken groepsleerkracht heeft gehoord. Het horen van de groepsleerkracht geschiedt namens het bestuur door de directeur.

Het bestuur doet de ouders schriftelijk mededeling van het voornemen tot verwijdering. Het bestuur kan de directeur opdragen deze schriftelijke mededeling te doen. De ouders moeten voordat het verwijderingsbesluit wordt genomen in de gelegenheid worden gesteld hun zienswijze kenbaar te maken. Dit kan mondeling of schriftelijk worden gedaan. Het bestuur doet de ouders schriftelijk mededeling van het besluit tot verwijdering. Het bestuur kan de directeur opdragen deze schriftelijke mededeling te doen. Daadwerkelijke verwijdering vindt niet plaats dan nadat is voorzien in de opvang van de leerling



op een andere school onmiddellijk na de verwijdering. De directeur spant zich namens het bestuur in een andere school voor de leerling te vinden. Aangetoond moet kunnen worden dat daadwerkelijk naar een andere school is gezocht.

Indien 8 weken na het besluit tot verwijdering geen school is gevonden, is het bestuur bevoegd de leerling definitief te verwijderen zonder dat in de opvang op een andere school is voorzien. De directeur is bevoegd de leerling te schorsen voor de tijd die nodig is om in de opvang van de leerling na verwijdering te voorzien. Als de ouders bezwaar maken tegen de verwijdering moeten zij dit bezwaar binnen 6 weken na dagtekening van de verwijdering indienen bij het bevoegd gezag. Vervolgens dient het bestuur binnen 4 weken een beslissing te nemen op het bezwaarschrift. Alvorens deze beslissing te nemen, moeten de ouders nogmaals worden gehoord. Dit keer dient dit horen wel mondeling plaats te vinden. Tevens dient met de inspecteur en desgewenst met andere deskundigen overleg plaats te vinden. Het bestuur kan de directeur opdragen bedoelde gesprekken te organiseren.

De ouders kunnen zowel tijdens de bezwaarfase, als in de daaropvolgende beroepsfase de rechter inschakelen. Tijdens de bezwaarfase kunnen ouders een kort geding aanspannen, waarin zij vragen het bestuur te verbieden tot verwijdering over te gaan. Dit kort geding kan worden voorkomen door bij de uitreiking of toezending van de beslissing tot verwijdering aan te geven dat de leerling de bezwaarfase op school kan afwachten. Ouders kunnen ook de rechter inschakelen in de beroepsfase, als de beslissing op het bezwaarschrift inhoudt dat de leerling van school verwijderd wordt.

## **8.2 HET VERVANGINGSPROTOCOL VAN SALOMO**

De zieke leerkracht geeft de ziekmelding door aan de schoolleiding, uiterlijk om 07.30 uur op de eerste dag van afwezigheid. Dan worden voor de opvang van de klas de volgende opties in deze volgorde onderzocht:

Er wordt een vervanger gezocht, bijv. uit een bestand van (bekende) invallers, of vaste vervangers, of duo-partners, c.q. andere parttimers van de eigen school. De krapte op de arbeidsmarkt brengt met zich mee, dat dit niet altijd zal lukken.

Mocht er geen invaller gevonden worden, dan wordt er bekeken of er intern mensen zijn die de groep kunnen opvangen. Hierbij gelden de volgende afspraken:

indien er geen teamlid beschikbaar is, dan kan de directie voor maximaal 2 dagen invallen. Ook nu zal worden bekeken of het werk van de directie geen schade ondervindt van het invallen, dit omdat de schoolorganisatie continue aandacht vraagt.

De intern begeleider of remedial teacher worden zeer bijzondere omstandigheden kan een den voor nood ingezet voor maximaal 1 dag per week Het is immers van het grootste belang dat een school een zo groot mogelijk pakket aan service moet kunnen blijven bieden. Opgemerkt moet worden dat er in de klas de weekstaat aanwezig dient te zijn, waarmee tenminste de eerste dag overbrugd kan worden.

Als bovenstaande niet mogelijk is, worden de kinderen over de andere groepen verdeeld: Bij ziekte van een leerkracht van een kleutergroep, worden de kleuters bij voorkeur over de resterende kleutergroepen verdeeld. Aan de ouders wordt gevraagd de vierjarigen van de betrokken groepen thuis te houden. Bij afwezigheid van een leerkracht van een parallelgroep (indien aanwezig) worden deze groepen zo mogelijk samengevoegd, voor maximaal 1 dag.

Indien mogelijk wordt er gewerkt vanuit de “tussendeur-positie”, voor maximaal 1 dag. Kinderen van de overige groepen worden verdeeld volgens een van te voren afgesproken schema, voor maximaal 2 dagen. Als de ziekteperiode langer duurt, kunnen parallelgroepen worden samengevoegd, zodat een leerkracht vrijgespeeld kan worden om te vervangen.

Als laatste maatregel wordt besloten de ouders te melden dat de kinderen thuis mogen blijven. Een groep zal ten hoogste 1 dag per week thuis mogen verblijven. Dit kan bereikt worden door clusters van groepen te maken waarbij een wisselrooster m.b.t. het thuis mogen verblijven, gemaakt wordt. Dit moet van te voren afgesproken zijn.

Ouders worden minimaal de dag van tevoren geïnformeerd. Dit moet voldoende zijn om opvangproblemen te kunnen oplossen. Vanaf groep 4 wordt huiswerk mee gegeven. Als ouders geen opvangmogelijkheid hebben, mag het kind naar school komen.

#### **Ten slotte:**

Leden van de directie van de school blijven eindverantwoordelijk. Afgesproken moet worden wie e.e.a. coördineert als er geen leden van de directie aanwezig zijn. In zeer bijzondere omstandigheden kan een individuele school zo nodig afwijken van bovenstaande termijnen tot maximaal 1 week.

### **8.3 SAMENWERKINGSVERBAND (WEER SAMEN NAAR SCHOOL)**

Elke basisschool in Nederland maakt deel uit van een samenwerkingsverband. Een samenwerkingsverband telt verschillende basisscholen en één of meer speciale scholen voor basisonderwijs. De school valt onder het Samenwerkingsverband WSNS (Weer Samen Naar School) Zuid Kennemerland. Daarin zitten 71 basisscholen en 5 scholen voor speciaal basisonderwijs.

Het doel van de aansluiting bij het regionale samenwerkingsverband is het bieden van

extra zorg voor alle kinderen die het nodig hebben. De voorzieningen die een samenwerkingsverband in het leven roept, worden samen zorgstructuur genoemd. De organisatie en de inhoud daarvan staan beschreven in een zorgplan dat op school aanwezig is. In dit zorgplan staat o.a. dat aanmelding van een leerling voor het Speciaal Basisonderwijs alleen gedaan kan worden door de ouders van het kind. Mocht een leerling in aanmerking komen voor het Speciaal Basisonderwijs dan kunnen de ouders op school een folder krijgen, waarin beschreven staat hoe de procedure verder verloopt.

### **8.4 GEMEENSCHAPPELIJKE MEDEZEGGENSCHAPSRAAD**

De gemeenschappelijke medezeggenschapsraad is een overkoepelende raad voor alle scholen die aangesloten zijn bij de stichting Salomo. De GMR adviseert het bestuur en heeft advies- en instemmingsrecht over bepaalde voorstellen van het bestuur die alle scholen aangaan. Onder de GMR zijn een aantal zogenaamde themaraden ondergebracht.

Het gaat om de themaraden:

- Onderwijs en Organisatie
- Identiteit en Imago
- Personeel
- Huisvesting en Financiën

De onderwerpen corresponderen met de beleidsgebieden uit het strategisch beleidsplan van Salomo. De GMR heeft haar bevoegdheden voor een aantal onderwerpen overgedragen aan deze themaraden. Dat betekent in praktijk dat voor deze onderwerpen niet de GMR als geheel, maar de themaraden de instemmings- en adviesbevoegdheid uitoefenen.

De GMR bestaat uit 12 leden, waarvan 6 ouders en 6 personeelsleden.



## 8.5 SPONSORGELDEN

De school voert een terughoudend beleid bij het aanvaarden van materiële zaken of geldelijke bijdragen. Tussen het ministerie van Onderwijs en besturenorganisaties is in 1997 een convenant gesloten over de mogelijkheden en grenzen van sponsoring. Salomo heeft zich daarbij aangesloten. Het convenant ligt ter inzage bij de directie van de school.

Enkele punten uit het geformuleerde beleid zijn:

- Sponsoring mag niet de objectiviteit, de geloofwaardigheid, de betrouwbaarheid en de onafhankelijkheid van het onderwijs en de school in gevaar brengen.
- Sponsoring moet verenigbaar zijn met de statutaire grondslag van de stichting, alsmede de algemene doelstellingen van de school en het onderwijs.
- De school mag niet in een afhankelijkheidsrelatie tot de sponsor komen te verkeren.
- Het primaire onderwijsproces mag niet afhankelijk worden van sponsoring.
- In lesmaterialen en leermiddelen mag geen reclame voorkomen. Voorts mag er geen sprake zijn van onvolledige of subjectieve informatie.

Wanneer de school een bedrag groter dan € 2500,- weet te verwerven via sponsors, dan dient dit gemeld te worden bij het bevoegd gezag.

## 8.6 VERZEKERINGEN

### 8.6.1 ALGEMENE AANSPRAKELIJKHEID.

De school is verzekerd tegen algemene aansprakelijkheid. De verzekering dekt de aansprakelijkheid voor schade aan derden tot een bedrag van maximaal € 2.500.000,- per aanspraak. Er moet dan sprake zijn van een onrechtmatige daad personen die werkzaamheden voor de school verrichten.

De school is in principe niet aansprakelijk voor het doen en laten van de leerlingen. De wetgever legt de verantwoordelijkheid daarvoor niet bij de school maar – afhankelijk van de leeftijd – óf bij de leerling zelf, óf bij de ouders/wettelijke vertegenwoordigers. Deze kunnen zich daartegen particulier verzekeren.

### 8.6.2 SCHOOLONGEVALLENVERZEKERING

De school is verzekerd in het geval van schoolongevallen. De kinderen zijn verzekerd gedurende het verblijf op school of tijdens andere activiteiten in schoolverband in de tijd dat zij onder toezicht staan van personeel (in de ruimste zin des woords) van Salomo, Stichting voor Christelijk Primair Onderwijs. De benodigde reistijd voor het rechtstreeks komen naar en gaan van de genoemde schoolactiviteiten is meeverzekerd.

Het verzekerde bedrag per ongeval per leerling bedraagt:

€ 2.500,- bij overlijden

€ 25.000,- bij algehele blijvende invaliditeit

€ 1.000,- bij geneeskundige kosten

€ 1.000,- bij tandheelkundige kosten (per element)

Schade aan materiële zaken zoals brillen, kleding en vervoersmiddelen is niet meeverzekerd. Geneeskundige en tandheelkundige kosten worden bovendien tot bovengenoemde maxima uitsluitend vergoed wanneer de eigen ziektekostenverzekering van ouders/verzorgers de kosten niet of niet volledig voor haar rekening neemt (b.v. in verband met eigen risico).

De volledige voorwaarden, waaronder de verzekerde risico's en opgenomen beperkingen staan beschreven in de polisvoorwaarden. Deze liggen ter inzage bij de schoolleiding

## 8.7 KLACHTENREGELING

Regelmatig hebben ouders of verzorgers opmerkingen of wensen omtrent de gang van zaken op school. Meestal worden deze zaken op plezierige wijze met de direct betrokkenen besproken en we waarderen uw inbreng en meedenken.

Ook als er klachten zijn worden deze meestal in direct onderling overleg bevredigend afgehandeld. Klachten kunnen bijvoorbeeld gaan over de begeleiding van leerlingen, (straf) maatregelen of beslissingen van de directie of leerkrachten, beoordeling van leerlingen, de praktische organisatie, maar ook over discriminerend gedrag, seksuele intimidatie of ongewenste intimiteiten.

Het uitgangspunt is dat u een klacht het beste met de direct betrokkene kunt bespreken, bijvoorbeeld de leerkracht. Mocht dat naar uw gevoel niet het gewenste resultaat opleveren, dan kunt u een afspraak maken met de directeur die zich zal inzetten om uw probleem te helpen oplossen.

Indien het niet mogelijk is om een klacht rechtstreeks te bespreken, bijvoorbeeld vanwege de aard van de klacht, of indien afhandeling niet naar tevredenheid heeft plaatsgevonden, kan een beroep worden gedaan op de Klachtenregeling van de Stichting Salomo. Deze regeling vindt u in het laatste gedeelte van deze gids.

Het bestuur van Salomo is in het kader van de Klachtenregeling aangesloten bij de Landelijke Klachtencommissie voor het christelijk onderwijs, een onafhankelijke klachtencommissie die ingediende klachten onderzoekt en advies uitbrengt aan het bevoegd gezag (de algemeen directeur) en (tenzij zwaar wegen de belangen zich daartegen verzetten) aan de direct betrokkenen (klager en aangeklaagde). De Klachtencommissie is er voor alle scholen van Salomo.

Om degene, die een klacht wil indienen, zo goed mogelijk te ondersteunen, is er op school één vertrouwenspersoon. Zij kan u

nader informeren over de Klachtenregeling en u in contact brengen met een van de zogenoemde vertrouwenspersonen van Salomo.

De vertrouwenspersoon van de Dreefschool is:

Eline van Emden.

Tel.: 023 5312912

Email: [e.vanemden@dreefschool.nl](mailto:e.vanemden@dreefschool.nl)

Daarnaast zijn er twee vertrouwenspersonen, die fungeren als aanspreekpunt bij klachten. Zij gaan na of door bemiddeling een oplossing kan worden bereikt. Wanneer dat niet het geval is en er een officiële klacht wordt ingediend begeleiden zij de klager desgewenst bij de verdere procedure en verlenen zondig bijstand bij het doen van aangifte bij de politie of wijzen de weg naar instanties voor opvang of nazorg.

De vertrouwenspersonen voor Salomo zijn:

Mevrouw Wietske J.W.W. Sminia

e.v. Veldmaat

J.C. van Oostzanenlaan 8

2102 AX Heemstede

023 5290957 / 06 12842894

[t.sminia@quicknet.nl](mailto:t.sminia@quicknet.nl)

De heer George Harmse

Jacob Rensdorpstraat 20

1901 RG Castricum

0251 652059

[mgharmse@hotmail.com](mailto:mgharmse@hotmail.com)

Meer informatie over de Landelijke Klachtencommissie vindt u op [www.klachtencommissie.org](http://www.klachtencommissie.org).

## 8.8 KINDERMISHANDELING EN HUISELIJK GEWELD

Het team heeft samen met de andere scholen van het samenwerkingsverband WSNS het protocol Kindermishandeling en huiselijk geweld opgesteld. Alle teamleden zijn hier in mei 2006 over geïnformeerd. Het protocol ligt ter inzage bij de directie.



## 8.9 MELDPlicht EN AANGIFTEPlicht BIJ SEKSUELE INTIMIDATIE EN GEWELD

Schoolleiding, contactpersonen en vertrouwenspersonen zullen een klacht van ouders/leerlingen zorgvuldig behandelen. Bij klachten van ouders en leerlingen over de school-situatie, waarbij mogelijk sprake is van ontucht, aanranding of een ander zedendelict, bestaat een meldplicht en een aangifteplicht.

Om tot gerechtelijke vervolging te kunnen overgaan, is namelijk aangifte bij politie of justitie noodzakelijk. De aangifteplicht geldt voor het bevoegd gezag. Daarnaast is het personeel een meldplicht opgelegd. Alleen zo kan worden bewerkstelligd dat het bevoegd gezag daadwerkelijk kennis krijgt van een mogelijk strafbaar feit. De aangifte- en meldplicht geldt bij een zedenmisdrijf, gepleegd door een medewerker van de onderwijsinstelling. Daaronder vallen niet alleen personeelsleden, maar ook personen die buiten dienstverband werkzaamheden verrichten voor de school, zoals stagiairs, schoonmaakk personeel, uitzendkrachten en vrijwilligers. De meldplicht geldt voor alle personeelsleden. Ook contactpersonen en interne vertrouwenspersonen die binnen hun taakuitoefening informatie krijgen over vermeende zedendelicten, hebben als personeelslid de verplichting om het bevoegd gezag onmiddellijk te informeren. Interne vertrouwenspersonen kunnen zich in dit geval niet op hun geheimhoudingsplicht beroepen.



Een keuken met een indrukwekkende elegantie, vervaardigd door mensen voor mensen. Voor iedereen die hoge eisen stelt, bij het koken en genieten... iedere dag.

**Déviés cookcompany**

Turfmarkt 6-8 (aan het Spaarne) Haarlem (023) 531 36 45

*80 jaar*

A logo for 'Hazeltje op Dreef'. It features a stylized green grass field at the top. Below the grass, the word 'Hazeltje' is written in a white, cursive font, and 'op Dreef' is written in a white, bold, sans-serif font. The background is a solid green color.

**Hazeltje**  
**op Dreef**

[www.kinderopvanghazeltje.nl](http://www.kinderopvanghazeltje.nl)  
023 - 5511132



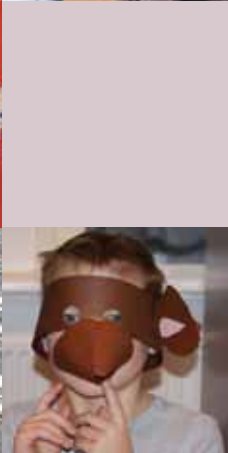
*Samen zorgen teamleden en ouders er voor dat kinderen een fijne tijd hebben op de Dreefschool.*



DREEFSCHOOL



WWW.DREEFSCHOOL.NL



### HOOFDGEBOUW

Dreef 20  
2012 HS Haarlem  
Tel: 023 5312912  
E-mail: [info@dreefschool.nl](mailto:info@dreefschool.nl)



### DEPENDANCE

dependance Dreefschool,  
Kleine Houtweg 24,  
2012 CH Haarlem.

